

# le messager

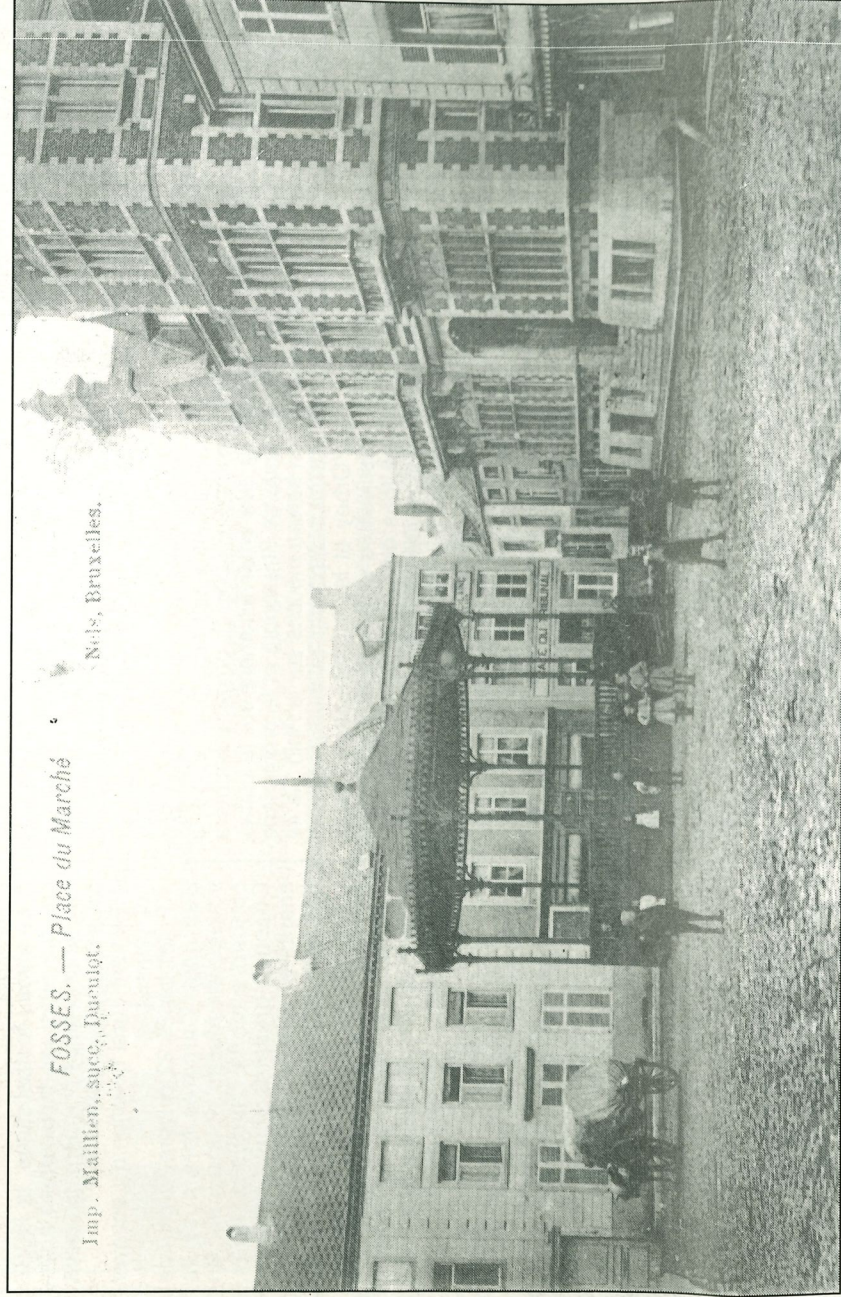
Hebdomadaire d'informations de la région de FOSSES-LA-VILLE

Réalisation : Imprimerie Romain  
Rue des Remparts, Fosses-la-Ville  
Tél. (071) 71.10.83  
C.C.P. : 000-0021185-39

Edit. resp. : H. et M. Romain  
Abonnement : 1 an : 1.100 F  
6 mois : 580 F

Le *Messageur* succède à l'hebdomadaire *Le Messageur de Fosses*, créée en 1879.

**Le numéro : 25 F**  
122<sup>e</sup> année - N° 26  
Vendredi 30 juin 2000



FOSSES. — Place du Marché

Imp. Matillon, succ. Duceulot.

Nels, Bruxelles.

## Fosses - Place du Marché

Cette carte postale ancienne nous reporte presque un siècle en arrière.

A droite, se dresse l'Hôtel de Ville qui fut bâti en 1895 par l'entrepreneur Emile Massés, de Braine-l'Alleud pour la somme de 76.800 F, d'après les plans de l'architecte bruxellois Van Langendonck, sur l'emplacement des halles implantées en 1267 et de deux maisons expropriées, appartenant à Dermine et Hardy, situées dans le bas de la rue du Chapitre.

A droite, on distingue partiellement le magasin actuel Le Crous-ti qui était, à cette époque, un magasin de mercerie tenu par la veuve Destrée, et qui devint ensuite magasin d'alimentation « La Vierge Noire » tenu par Madame Cornélis et repris ensuite par son fils Roger. On remarque une grosse borne en pierre (comme il en existait souvent dans les coins de rues), qui servait à repousser les roues des chariots qui risquaient, lors de leur passage, d'endommager le coin des habitations.

Dans le fond de la place, les trois habitations sont toujours à peu près identiques, sauf que les façades ont été améliorées. A gauche, c'était l'Hôtel Biot (Cercle catholique), local de la société L'Harmonie Saint-Feuillen, avec une salle à l'étage où avaient lieu les répétitions. Cette salle servait aussi à des séances cinématographiques, à des soirées dramatiques et à des bals, mal-

gré son accès difficile par un escalier où le manque de sécurité ne serait plus accepté aujourd'hui. Il fut repris par Raymond et Philomène Dubois, dès après la seconde guerre, puis par Philomène seule, jusqu'à ses derniers jours. Puis ce fut la Tavernecafé La Posterie qui existait toujours aujourd'hui (local du parti socialiste).

Au centre, c'était une bouche-rie et café de l'Hôtel de Ville, puis A. Papat, qui y tint un commerce d'alimentation jusqu'après la guerre. Puis Mme Parmentier-Somers y tint un Battard, puis un magasin de chaussures, puis le magasin Oxfam. Il n'est plus aujourd'hui à usage de commerce.

A droite, c'était le Café du Tribunal tenu par Jadoul-Lainé ; ce fut après et pendant longtemps le Café Collin (qui était aussi vitrier), avec une grande salle à l'arrière où se produisait une troupe dramatique et où l'on dansait aussi aux fêtes. Ce café fut aussi tenu par Jules Michiels, devint local socialiste La Ruche (tenu par Rosalie Leclercq) et actuellement Le Clos St-Feuillen, tenu par Pascal Bauwafays.

Sur cette place, trône le beau kiosque en bois, démontable et nouvellement construit. Il était remonté pour la Laetare et restait jusqu'après les fêtes de septembre, après quoi il était remis dans le sous-sol de l'Hôtel de Ville. Il fut construit en 1903 par Joseph Gillain et Hubert Viroux pour 1.974.96 F. Il fut démolie définitivement en 1937, année

où Mme Delmotte fit don à la ville d'un kiosque permanent qui est toujours utilisé depuis. Il servait surtout pour les concerts de sociétés philharmoniques qui se donnaient régulièrement à cette époque. Aujourd'hui, il sert surtout lors de Laetare où les Chinois et les groupes folkloriques présentent leurs danses.

Remarquez aussi, à gauche, une charrette bâchée, caractéristique des charrettes de marchands de cochons. Car il y avait à Fosses, à cette époque, de nombreux marchands de cochons et un marché aux cochons et une rue de cette même appellation.

## CONSEIL COMMUNAL

### « ON BOUFFE LES TIROIRS » ?...

L'ordre du jour, fort administratif, ne faisait présager qu'une séance plutôt morne, jeudi dernier 22 juin. Mais (élections communales prochaines obligent ?), on assista à une passe d'armes animée (mais correcte) entre le conseiller Brachotte, au nom du PS, et les membres du Collège. Il s'agissait une fois de plus du problème des emprunts. Enfin problème... pour la minorité, pas pour la majorité qui n'y voit que bonne gestion.

Deux séances plus tôt, la minorité avait voté sans sourcilier des emprunts pour 34 millions. Comme elle renâclait devant d'autres la fois dernière, l'échevin le leur avait fait remarquer. Piqués au vif, ils ont cette fois crié halte-là !

Ainsi après avoir admis un legs de 100.000 F fait à la Fabrique d'église, le Collège proposait 5 emprunts nouveaux :

- 1.845.250 F pour l'achat d'un camion à conteneurs,
- 800.000 F pour l'achat d'un véhicule 4X4
- 433.398 F pour l'achat de matériel de signalisation routière
- 2.492.000 F pour la réfection des rue Delmotte et Victor Roisin
- 3.300.000 F pour la réfection de la rue Pré Standard.

« Assez d'emprunts ! » s'écria M. Brachotte, confirmant ce qu'il avait dit la fois passée : « vous emprunteriez pour acheter une trousse à pointes ! ». Et de reprendre un article de l'échevin des Finances dans le bulletin communal avec le tableau des emprunts et de leurs charges annuelles. « A combien en est-on aujourd'hui ? » L'échevin ne peut évidemment pas répondre : la situation évolue chaque jour. De nouveaux emprunts remplacent ceux qui se terminent. Et de nouvelles formules sont offertes, avec des taux inférieurs et un plus long étalement : c'est donc de bonne gestion de profiter de ces conditions intéressantes.

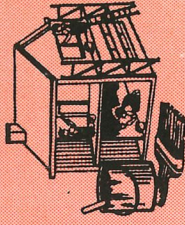
(Suite en page 3)

Entreprise de  
**PEINTURE - DECORATION**

S.P.R.L.

**FRANCIS MORET**

Couvre-sols et murs  
**Spécialité de façades**



Rue du Villez, 2a  
**5060 Velaine/Sambre**  
Tél. 071/77.42.62  
Fax. 071/74.09.75  
GSM 075-72.56.17  
Enreg. 12/21

Rue du Stampia  
**5070 Fosses-la-Ville**  
Tél. 071-71.12.26



## Nouveau : votre carte de fidélité



# JULIET SOLDES

## Maison Bleue

Fosses-la-Ville  
71.10.61

## FOSSÉS-LA-VILLE

### Avis

Pendant les mois de juillet et août, la permanence du bourgmestre, le jeudi de 16 h. 30 à 17 h. 30, sera supprimée.

Quant à celle du samedi, elle n'aura lieu que de 11 h à 12 h. et non de 10 à 11 h. comme indiqué par erreur dans le message de la semaine passée.

Le Bourgmestre,  
B. SPINÉLUX

### Prends ton envol

L'équipe de « Prends ton envol » propose pour vos enfants de 3 à 15 ans un stage sportif (volley, basket, handball, unihoc, mini-tennis...) et ludique (psychomotricité, jeux d'audace, jeux d'éveil...) du 10 au 14 juillet et du 7 au 11 août. Ces activités se donnent au collège Saint-André de 9 à 16 heures.

Prix du stage :

- 3 à 6 ans, semaine compl. 1.800 F,  
1/2 journée 1.200 F.  
- 7 à 15 ans : 1.800 F.

Ce prix comprend assurance, potage et collations. Inscriptions obligatoires (après 18 h) :

- J.-Fr. Lotard au 0477-52.39.44 ou 0497-71.79.78, ou 071-71.29.85

- Bertrand Mathy, au 0478-26.59.17.

### LES GARDES

#### Pharmacies de garde

Jeu 29 : Dubisy, Fosses  
Vendredi 30 : Lahaut, Ermeton  
Samedi 1er : Nysten, Bioul  
Dimanche 2 : Nysten, Bioul  
Lundi 3 : Liénard, Meitert  
Mardi 4 : Mahia, Ermeton  
Mercredi 5 : Mainil, Fosses  
Jeudi 6 : Maquille, Saint-Gérard

#### Service médical

Le service de garde, sera assuré pour ce week-end par le docteur POTOR, tél. 071-71.10.02.

### Distinctions

Solvay a toujours été un gros pourvoyeur d'emplois pour toute la région, et notamment Fosses : nombre de nos concitoyens y ont trouvé du travail et même, au niveau des rémunérations, plus intéressant qu'ailleurs. L'usine de Jemeppe, sans doute la plus grosse productrice de PVC au monde, est un des fleurons de la société.

La direction de Solvay-Jemeppe a tenu à congratuler ses plus anciens et fidèles collaborateurs : ils étaient une centaine et parmi eux :

- Pour les Palmes d'Or : Jean Decuyper (Névrement) et Emile Marique (Fosses).

- La Médaille d'Or : Robert Josses (Névrement)

- La Médaille de 1<sup>er</sup> classe : Francis Godfroid, Fosses ; Jacques Lemière, Haut-Vent ; Guy Péant, Névrement.

- La Médaille de 2<sup>e</sup> classe : Alain Doucet, Fosses.

A tous, nos vives félicitations.

### Cercle Horticole

Notre fournisseur habituel nous fait part de sa nouvelle collection de bulbes à floraison printanière, printemps 2001.

Comme vous connaissez la qualité et le sérieux de cette firme nous pouvons lui faire confiance et le s prix sont très intéressants. Bon de commande disponibles chez le délégué G. Vermaut. A commander pour le 15 juillet et disponible au environ du 10 septembre

### Déclaration fiscale

Comme chaque année, je me tiens à votre disposition pour votre déclaration fiscale. Elle peut être déposée à l'Administration communale aux permanences du bourgmestre le jeudi de 16 h. 30 à 17 h. 30 et le samedi, de 10 à 12 h.

Vous pouvez également me contacter à mon domicile, chaussee de Charleroi 176 à Vitryval, au 071-71.16.40 tous les jours après 18 h. La déclaration sera remplie et le calcul d'impôt sera réalisé dans la semaine. Le service est gratuit.

Laurence TITELUX  
Conseillère communale

### Artiste fossoise

Le Centre communautaire culturel de l'entité, organise dans les locaux du S.I., place du Marché, une galerie permanente de nos artistes locaux.

Du 1er au 20 juillet, elle accueillera une série d'œuvres de Simone Scohier (Mme Pierre Lepinne, de Névrement). L'exposition sera visible en semaine de 9 à 16 heures et le dimanche, de 10 à 18 heures.

Sa maman, sa sœur, son frère,  
sa marraine et sa filleule

Ce 26 juin, premier et douloureux anniversaire de la mort de  
**Monsieur Thierry GODFROID**  
Vous qui l'avez connu, merci de tout cœur de lui accorder une pensée émue.

### Fosses-Orbey

Le jumelage Fosses-Orbey a retrouvé un dynamisme nouveau. Il faut dire que les anciens du comité sont épaulés de plusieurs jeunes couples plein d'idées et d'entrain.

On se souvient du remarquable succès du souper-choucroute du 18 mars dernier, où près de 170 repas furent servis. Le comité a tenu jeudi une réunion d'évaluation, et la satisfaction était de mise. Mais d'autres activités y ont été évoquées.

La 4<sup>e</sup> année primaire de Vitryval a passé une semaine à Orbey et tous sont revenus enchantés de l'accueil, des paysages, des découvertes, des expériences, des amitiés nouées. Cinq d'entre eux sont venus dire leur satisfaction : l'un fut frappé par la visite du Conseil de l'Europe à Strasbourg (et la photo sur le grand escalier d'honneur, la même où se font photographier les députés et visiteurs de marque) ; un autre a parlé des conditions d'hébergement et de la nourriture (extra !) ; un autre encore a dit son émerveillement sur la cathédrale de Strasbourg et la promenade en bateau-mouche sur le Rhin ; le 4<sup>e</sup> fut frappé par le musée du Val d'Orbey et les infrastructures de la pisciculture et le 5<sup>e</sup> a exprimé la joie de tous de la journée passée avec une classe d'Orbey ; il y eut des jeux en commun, échange de cadeaux, et beaucoup d'amitié.

Tous ont été enchantés de la gentillesse et de la jovialité de M. Mari-champ, le délégué du S.I. local, qui les a accompagnés chaque jour et venait les saluer le soir (une petite élève en est même tombée amoureux-se !). Des adresses ont été échangées, des correspondances se sont établies, et déjà des familles vitryvalaises sont allées sur place voir ce qui a tant enchanté leur enfant. Et tous souhaitent refaire cette belle expérience. Mais...

Normalement, l'an prochain c'est une classe d'Orbey qui doit venir à

Fosses. Avec un gros problème : le logement.

N'empêche, il faut remercier et féliciter les deux responsables : Mme Christine Debrulle, l'institutrice, et Mme Viviane Mancini, directrice des écoles communales, qui avaient remarquablement préparé et organisé ce séjour didactique, avec l'aide de la commune et du comité de jumelage.

Aisemont aussi a bénéficié d'un fructueux échange : l'équipe des minimes de football a passé quelques merveilleuses journées de grand air, avec deux rencontres contre des équipes orbelaises, un chaleureux accueil, un cadeau de la mairie. Et même une famille d'Orbey est venue à Aisemont !

A ce niveau footballistique, la RUSF prépare aussi un déplacement à Orbey, pour l'équipe première. Le projet est à l'étude.

Et il est aussi question d'y envoyer nos chineis!

Enfin, les 21-22 octobre, la chorale Bebronae Cantores fera aussi le voyage en Alsace pour donner un concert avec la chorale d'Orbey. Chacune présentera une série de chants et quatre morceaux seront exécutés en commun.

Les fossis, comme on voit, aiment aller à Orbey. Les orbelais les reçoivent volontiers. Ce qui est plus difficile, c'est de décider ces derniers à venir chez nous. Mais on y songe !

L'amitié, les rencontres, les échanges entre les deux villes-sœurs, ça marche ! Et cela fait plaisir.

« Dans un esprit de fraternité internationale, disait la première charte de 1973, ...dans l'espoir de susciter des relations humaines, culturelles, sociales, scolaires, sportives et autres... ».

Ce grand idéal de fraternité où s'inscrit notre jumelage, il fallait qu'il se concrétise en des contacts nombreux de nos deux populations. Avec des hauts et des bas, selon les années. Mais avec « des hauts », pour le moment !



## ENTREPRISES DE TOITURE ET ZINGUERIE

S.P.R.L.

### GILSON FRÈRES

Rue de Névrement, 79  
5070 FOSSÉS-LA-VILLE

© 071/71.25.40  
Fax. 071/71.15.83

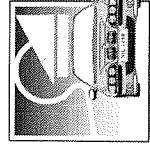


Les familles  
ANTOINE-GOFFAUX  
et PAUL-ANTOINE

Vous remercier vivement des  
marques de sympathie que  
vous leur avez témoignées lors  
du décès de

**Monsieur Ferdinand ANTOINE**

Rue Saint roch 31  
Fosses-la-Ville



# Lamy sprl

## bouchet

courtier d'assurances  
indépendant

Le check-up

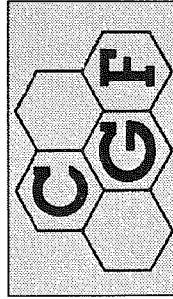
complet :

- Revenus
- Santé
- Habitation
- Biens
- Véhicules
- Assurances
- Responsabilités
- Loisirs
- Sports
- Personnel
- Placements
- Retraite



## À vos côtés en toute assurance

avenue Albert 1er, 98 - Fosses-la-Ville  
071/71 23 64



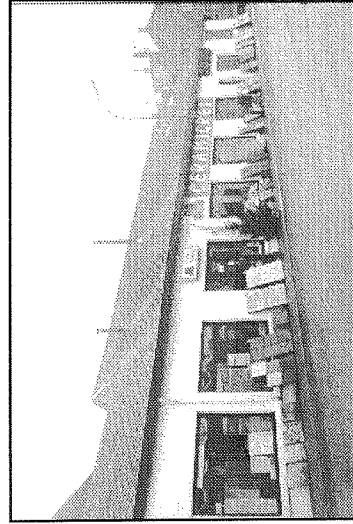
Villeroy & Boch - Cerabati, Welkenraedt, Stalolon, Ostara, Eslo-Klinker, grès de Bavière, Sibca, terre cuite d'Auvergne, Imola, Sleenbok, émaux de Briare, dalles Zoë-Marlux, Ragny, Cécir, Marbres et pierres naturelles toutes provenances.

Possibilité de pose TVA 6% ou 21%

Transport gratuit - Grand parking - Accueil personnalisé

Le choix, la qualité aux meilleurs prix - Import-Export

Tous nos carrelages 1er choix sont accompagnés d'un certificat de garantie, 1er choix



# CERAMIGRES 2000

Notre spécialité : les carrelages de marque à la portée de tous  
**PROFITEZ DE NOS ACHATS MASSIFS EN USINE**

Jusqu'au 8 juillet

**Super Soldes**  
sur tout nos carrelages de stock

**LOTS GRÉS**  
30/30 et 40/40  
à partir de : le m<sup>2</sup>  
**295,-**

**CONGÉS ANNUELS**  
DU 10 JUILLET AU  
1<sup>ER</sup> AOUT INCLUS

**LOTS POUR**  
**TERRASSE**

**Rue Poète Foile Z - FLEURUS - Tél. 071-81.44.70**

Du lundi au vendredi, de 9 h à 12 h et de 13 h 30 à 18 h - Le samedi, de 9 à 12 h

Importation directe  
Vente aux particuliers  
sans intermédiaire

Profitez gratuitement  
de notre  
service *Décoration*

## CONSEIL COMMUNAL

(Suite de la première page)

M. Brachotte insiste, sortant fièrement une situation reçue du Crédit Communal (pardon Dexia) même : à ce 22 juin, 216 millions d'emprunts, avec une charge (remboursement et intérêts) de 26.000.000 F par an. On est donc bien au-dessus des 21 millions prévus au tableau en question. Et de conclure : « On ne râcle plus les fonds de tiroirs, on bouffe les tiroirs ! »...CQFD.

Les membres du Collège ne se laissent pas démonter pour autant : « Nous valorisons notre patrimoine, rétorque M. Sarto, et de ce fait nous accroissons notre pouvoir d'emprunt ». Et M. Charles : « Nous n'empruntons tout de même que pour des choses utiles ! ».

Le conseiller PS réattaque : « Au lieu d'emprunter, vous devriez payer certaines dépenses sur fonds propres. Vous avez un boni des exercices antérieurs (20 millions), mais vous n'osez pas y toucher parce que vous savez que vous en aurez besoin pour boucler votre budget 2000 ».

Le bourgmestre rassure : « Nous voulons encore être aux affaires l'an prochain, donc nous n'avons pas intérêt à vider la caisse ! ».

Et la discussion s'écarte du sujet : « Qu'avez-vous fait pour attirer des investisseurs ? » demande M. Moreau. Le bourgmestre Spineux évoque une étude du Bureau Econo-

au souhait du Conseil Communal des enfants qui en faisait une priorité. On en verra ainsi 4 à Aisemont, 4 à Névreumont, 2 à Le Roux, 2 rue des Zoulos, 2 rue Ste Brigide, 4 rue de l'Ecole Moyenne, mais aussi rue des Tanneries, rue Chapelle de la Paix, à la Campagne du Chêne, rue du Bout à Vitryval, rue de Clamintforge à Le Roux, du Sartia à Sart-Eustache, et à Sart-St-Laurent, là où une fillette a été renversée dans un nouveau quartier.

- Autre projet : la 1ère phase de réfection de la rue de la Plage avec aménagements de sécurité devant l'entrée du lac : plateaux ou bandes colorées. Il en coûtera 5,3 millions de part communale.

- Un supplément de 49.289 F est admis pour le poste menuiserie dans la transformation de l'ancienne maison communale de Sart-Eustache en 2 appartements, déjà loués d'ailleurs.

- La parcelle communale à côté de l'école de Bambois qui avait vu le retour de l'amateur, est remise en vente (681.850 F). L'échevin M. Charles précise aussi que les parcelles de la rue de la Plage se vendent bien.

Autre information : le transfert de la Police communale à la Gendarmerie est en bonne voie.

- Et le conseil fixe les jetons de présence et indemnités pour les membres des bureaux électoraux.

- Enfin, à huis-clos, deux nominations à titre définitif : Brigitte Brants au Service Urbanisme et Christine Migeot à l'Etat-civil.

## Réabonnements

Nous invitons les abonnés qui ont souscrit l'abonnement pour le premier semestre, à renouveler leur abonnement pour le second semestre, très rapidement.

Vous pouvez donc faire un versement de 580 F au compte de l'Imprimerie Romain, rue des Remparts à Fosses, au n° CCP 000-0021185-39 ou venir payer au bureau du journal.

## A Senior Amitié

L'Amicale du 3e Age annonce deux belles excursions :

- Ce lundi 3 juillet : sur les traces de St Hadelin, avec visite de l'église romane de Celles, un des plus beaux villages de Wallonie, puis du château médiéval de Vèves.

- Le mardi 18 juillet : une journée dans une des plus anciennes villes d'Allemagne : Cologne. Départ du car vers 7 h., arrivée et visite de la cathédrale (un des plus grands édifices religieux du monde) à 9 h. 45, puis visite de la ville en car. Après le repas de midi, croisière sur le Rhin. Retour à Fosses vers 22 heures. Inscriptions pour le 7 juillet chez Mme Mazuin (071) 71.23.80.

Liste de mariage

*Maison Bleue*  
FOSSES-LA-VILLE

Le Conseil Communal des enfants du 23 juin

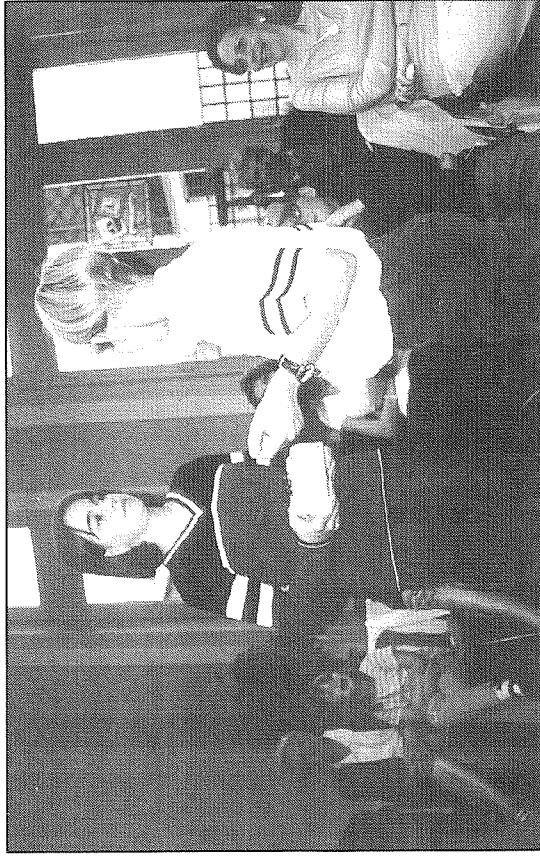
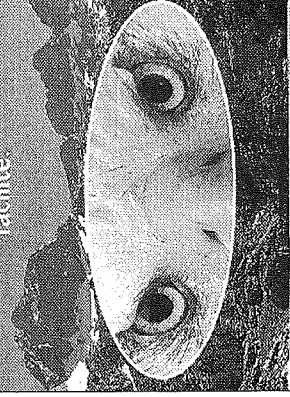


Photo CH. Masset

**De près**  
comme  
de loin.  
en toute  
facilité.



**VARILUX**  
L'EXPERIENCE

**Espace vision**

Un point de vue différent

S.C. Alain Michel

Ouvert de 9 h à 12 h 30  
et de 13 h 30 à 18 h.

Fermé le lundi matin et le samedi après-midi

Réduction Ligue Famille : 10%

3, rue des Egalots  
FOSSES-LA-VILLE

Tél. : 071 - 71.26.55

## L'enseignement à Fosses au cours des siècles (III)

Et en 1854, une Ecole Moyenne est créée dans les locaux, vastes et spacieux, offerts par la Commune : la moitié des nouvelles écoles de la rue des Remparts. Le personnel enseignant comprend alors un directeur (M. Le Roy, qui était instituteur communal), deux régents et 1 instituteur pour une section préparatoire. En outre, des professeurs à temps partiel pour la religion, la gymnastique, la musique et le dessin). En 1860, le directeur est M. Lejeune ; en 1872, M. Heller ; en 1894, M. Bastin ; en 1898, M. Franck ; en 1903, M. Buisseret (père du Ministre) ; en 1907, M. Coulée. On a mieux connu par la suite MM. Depesier, Laude, Mahy, Calmant, Collin, Girard...

Moins de dix ans plus tard, dès 1863, l'Ecole Moyenne de l'Etat se trouve à l'étroit dans ses 3 classes de la rue des Remparts. C'est que les élèves affluent de tous les villages alentours : de Ham-sur-Sambre à Biesme, de Floreffe à Le Rux... Aussi, le Conseil communal doit-il se mettre à la recherche d'un terrain pour des constructions plus vastes. On envisage en premier lieu la propriété de M. Biot, dite « Pachy du Curé » de l'autre côté de la rue des Remparts, là où se trouve actuellement le Mestdagh (nous en avons parlé précédemment dans un article sur le jeu de balle au XVII<sup>e</sup> s.). En 1867, le Conseil reconnaît la nécessité de construire une maison pour loger le directeur de l'Ecole Moyenne ; il n'est pas question donc de locaux scolaires.

En 1870, le Conseil décide que la construction se fera sur le terrain « des Zébonniers » (curieuse graphie pour l'expression « aus-zébonniers »). Et que cela se fera « le plus tôt possible ». On attend depuis sept ans déjà !

C'est en 1871 que les choses démarrent : considérant que « le terrain en question remplit toutes les conditions d'hygiène et de situation calme pour une école garçonne et primaire », le Conseil décide l'achat pour 16.022 fr. du terrain « des Zébonniers », à l'entree du chemin qui vient d'être créé pour aller vers Haut-Vent (car jusqu'alors, on accédait à ce domaine par la rue du Moulin, les Bas-Prés et les Forges ; la rue actuelle n'était qu'un sentier). Le 8 mai 1872, l'achat est autorisé. Le 28 juin, l'adjudication des travaux est confiée à Feuillem Geparlet et Adore Goffart pour 53.969 fr. La part communale était de 23.969 fr. Des débats et démarches suivent pour obtenir des subsides supplémentaires de l'Etat ; en vain. Le 5 avril 1873, l'ordre est donné aux entrepreneurs de commencer les travaux : c'est l'Ecole Moyenne que l'on a connue jusqu'en 1939, date de son agrandissement par une première alle de 6 classes. Je n'en ai pas vu pour aller voter). Il reste aujourd'hui de la première construction, les bâtiments en façade (les habitations du directeur et du concierge et la salle de gymnastique entre les deux). Par la suite, d'autres constructions se sont ajoutées et après avoir été Lycée, l'ancienne Ecole Moyenne est ap-

pelée Athénée royal Roi Baudouin (en raison des récentes restructurations de l'enseignement).

### L'école Saint-Feuillen

Lors de la guerre scolaire de 1879, le doyen Banneux décide la construction d'une école libre pour garçons : sur un terrain appartenant à la Fabrique d'église, rue des Zolos. M. Emile Lallemand, instituteur à l'Ecole Moyenne, n'hésite pas à démissionner de ses fonctions à l'Etat, perdant tous les avantages y afférents, pour devenir le premier instituteur de l'Ecole Saint-Feuillen : les vieux Fossois ont entendu parler de sa très forte personnalité, du respect et de l'affection qu'il suscitait chez les élèves et qui firent le succès et la réputation de l'école qu'il dirigea pendant 40 ans. En 1818, il fut aidé puis remplacé par M. Charles Deschamps, puis par M. Delvigne, en 1932. M. Wiame fut un moment second instituteur, puis M. Wenin avec MM. Deblaton, Boudart, etc. L'école était réservée aux 6 années primaires. Il y eut ensuite, en 1974, fusion avec l'Ecole Saint-Marie qui avait adopté la mixité.

### Aujourd'hui

Avec la modernisation, de profondes modifications se sont opérées dans nos écoles, de nouvelles sections se sont ouvertes.

L'Ecole Moyenne, construite au siècle dernier, devenue Lycée, puis Athénée, s'est considérablement agrandie par de multiples constructions nécessitées par la multiplication des options, de ses cours du soir, mais surtout à la suite de la fusion des écoles communales primaires : ses locaux sont même aujourd'hui en sur-

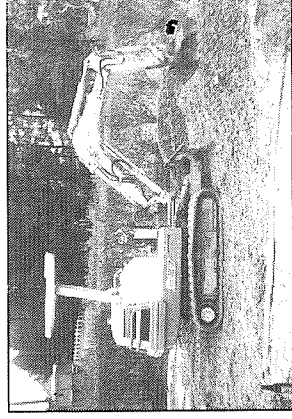
nombre. L'Ecole des Sœurs, dont le succès précéda un moment, fut repris par le Collège Saint-André d'Autvelais ; le pensionnat disparut mais de nouvelles sections se sont ouvertes, ce qui nécessita aussi de nouvelles constructions et une modernisation des anciens bâtiments.

L'Ecole Saint-Feuillen a fusionné avec le Collège Saint-André pour former les écoles libres. Les écoles de Bambois et de Haut-Vent ont disparu, par manque d'élèves (les enfants sont facilement conduits en voiture par les parents ou par les bus scolaires). Les anciennes écoles communales ont été démolies : rue des Remparts (filles) pour le bâtiment des Finances ; rue Delmotte (garçons) pour y construire la Justice de Paix, trop à l'étroit à l'Hotel de Ville en raison de la fusion des communes...

Si ce « sacré » Charlemagne revenait, il serait sans doute heureux de constater que l'enseignement qu'il préconisait a pris aujourd'hui une telle ampleur. L'ère des plumes d'oie, qui se prolongea avec les plumes « ballon », les touches sur les ardoises, les crayons sur les cahiers de brouillon, tout cela fait place aujourd'hui aux ordinateurs et bientôt à Internet.

Mais la qualité de l'enseignement est-elle meilleur pour autant ?

# ETS CARL DERIDDER



- ☆ TERRASSEMENTS
- ☆ EGOUTAGE
- ☆ POSE DE CITERNES
- ☆ TOUT AMÉNAGEMENT extérieur
- ☆ PARKINGS
- ☆ ENTRÉES DE GARAGE

## DEVIS GRATUIT

**22, route du Marly, 5170 ARBRE (Profondeville)  
081-43.50.35 ou 0478-298.396**

## Le coin du wallon

### Powèziye d'on bia d'jôu d'maîy

On réyon d'solia r'glattit tot d'on côp d'ssus l' murwè d'one basse dè l'fontin.ne Sint-Fouyin. Achid' su one bowèye di grossès hièbes, su li d'zeû do tch'min des Tchapelins, dji n'arète nin di m'rafyî do bia payisadje qui d'jà la p' d'avant mès-ouy's asbleuwis. Odjôrdû c'èst-one vraieye èt bèle djouneye do mwès d'maîy. Lès vatches, dins lès patures, contin nes dè l' biatè d' leû sort, tchampiyeut dè l'boune èt crausse hièbe, rîleveye di bias blancs coucoucs qu'èles rindront en bon lacta à l'vièspriye, quand l'cinsi lès vèrè moude. Leûs nwàrs èt blankès tatches, richonenuit d'ssus leûs flancs à dès twales d'on pinte surreyalisès.

Tot d'on côp, come si on majiçyin Izeû aureûve diné on signâl, èles s'arètenut d' tchampiye èt, one pa-dri-n-one l'ôte, èlle evont bwàre èt s'côlitchi asto dè l'fontin.ne Sint-Fouyin, à l'ombradje dès spès èt vètes fouyatdjes di deûs ou twès grandès saus. A costè d' mi, des sautrales djouneut à saut-d'bèdòt su l'timps qui d'ssus m'drwète one drigleye di rossètès copiches faiyenuit l'cousse en fiand d'alpinisse dissus on grand tchêrdon. A cink-chis mètes asto d'on pikèt d'cloture, one frimôuche si mèt à boudjî. Suremint qu' i gn-a là, pa-dzo, on fougnant à l'cache apres on bon vièr.

Mi r'gård richint dissus l'pissinte, atroyiye ètur deûs hôts pèrèts, rasscouvèts di nwàres spenes èt d' sauwadjes cèrjits, tot blankis d' flèurs, qui lès mouches à mièl bètchôteut avoy ostant d'amour qui lès dion.nes-amoureux, discouviant tot d'on côp qu'is s'veyenuit tèlemint volti qu'is n' si savenuit disclaper d'i-n-on l'ôte. One bleuwète, s'caye èst tcheyeûve au pîd d'one fêchète. Est-ce one sipreuve ou on mauvi ? One novèye-viye èst s'vènyè.

On pau pus lon, dins one ôrbère rimpfiye di b'ôs, one grande vint rimppli d'betch èt l'paute ledjère èt spitante, fâsant l' d'agne tot fiand dès toûs èt dès cofouls po r'trover on nid à pwin ne comincî. Vêci d'abêrd, au Tri-à-l'ute, nin on seûl warache brût n'assourdît mès ôreyes. Tot jusse ténawete on tchipladje d'one aronde, li bèle musique d'on cårdinâl, ou co bin lès fièrs troyolets d'one alouwète qui file tot drwèt dins l'bleuw sitwèf. Djustrimint, en chuvant do r'gård li bèle musicyène, dj'apèrçwè co pus wôt on mouchèt qui fait l'Sint-Esprit.

Métant à paurt li douce musique dè l' nature, i gn-a qui l' biseladje do silence qui chicheleye dins mès-oreyès. Portant, tos cès bruits-là, dji n'a nin viye de lès piède. C'èst por mi l'pus bèle musique do monde. Pa-d'vant mi, mi r'gård asbleuwi discouve Fosses qui, sins ratenauche ni pufèur, mi mostère si vraî visadje, apèsantî paus tchòds réyons d'on solia d'après-non.ne. Dès cwârbaus passenuit pa-dzeû lès gris twèts dès maujos, rachonéyes autoû do viy clotchî dè l'colégiale, come on troupia d'bèdos autoû d'on berdjî qui n'boudje nin d'pus qu'on fâr dins l'océyan. L'airadje sint bon l' solia, li ièbe, lès tchètèpîres èt lès spitants sclats d'fîres dès djon.nes èt dès djon.nètes. Tot padri l'vète èt bossuue coline di Sintè-Brève, li novia batumint do Home Dejatîve èt pus lon, bin pus lon, dissus l'gauche, lès prumères maujos do Fayis. A drwète, tot conte li vèrdeû do bwès dè l' Folye, one blanche cinse tote cârèye, qui m'ridone li sov'nance dès chârjès dès batayons d' nosse grande mârche, au Pautche.

Dji wè dins m'pînsèye. Li cînsèrresse ramassant dès-ôûs, oudoubin mètant sètchi l'buwèye, su l'timps qui l'cinsi aprièstèye si machine à fautchi l'four. C'èst-àdon qui dj'radjon.ni èt qui d' rid'vin on-ètant, metant one plante di canada dins one potate faite pa m' moman aspouviye su on locèt.

Cink èures ! Dj'ètind, au lon, rimontant l'pissinte, li tracteur do cinsi qui vint moude. Dji m'riève malajuyemint èt dj'èva à s'resconte, tot sondjand. Mi man, avou on prôpe sava sèrè ètur ses gn'gnos, sès tch'vias racouvièts d'on viy foulård èt s'tièsse aspouviye conte li flanc da Janète, fait brotchi fou do pé on bon lacta rimppli d'crin.me. Dji m'riève, mile pînsèyes si cotapenuit dins m'tièsse.

Dji so bin, dji so binauje. C'èst l'mwès d'maîy li pus bia mwès d'lanèye !

Georges MICHEL, li 5-5-2000.

**ASSURANCES** *Philippe Ledoux*  
PRÊTS HYPOTHÉCAIRES  
PRÊTS PERSONNELS

☎ 071/71.24.94

Rue H. Brosteaux 1,  
SART-SAINT-LAURENT



## VITRIVAL

### Marche Saint-Pierre

Comme il est de tradition depuis 1963, la compagnie de la Marche Saint-Pierre de Vitival a fête dignement son saint patron.

Ce sont les tambours qui dès 13 h, 30 et ce pour la 38e fois, appelaient la centaine de marcheurs à lancer cette première journée du 25 juin pour la bénédiction des armes célébrée par l'abbé St-Hubert.

Par la suite, le cortège pris le départ pour le défilé dans les hameaux avec une ambiance qu'on ne peut imaginer lorsqu'on n'est pas marcheur. La Marche fut reçue chez : M. Philippe Larivière, Mme Marie-France Dupire et Jonathan ; Mme Laurence Titeux (conseillère communale) ; réception par la suite chez le Président de la Marche Willy Ipercille et son épouse Edith Willem ; par les patrons de la taverne du Val Trecko « chez Alex » ; Au Bauliat chez Mme Cobut ; M. et Mme Bernard Calande ; le traditionnel bivouac fut offert par les patrons du restaurant « Le Mistral » (M. et Mme Ed. Versolato) ; le hôte Bendric ; M. Pierre Godenne.

Le retour, vers 21 heures au local « Les Dsiettes », fut pour beaucoup, continuer la journée dans l'amusement et la bonne humeur. Le comité et le Corps d'Office remercient tous les sympathisants qui ont eu la gentillesse de les recevoir.

Programme des 2 et 3 juillet :

- Dimanche 2 juillet :
- 06 h. 00 : Réveil par la batterie
  - 09 h. 00 : Rassemblement des marcheurs et accueil des délégations au local
  - 09 h. 30 : Prise du drapeau
  - 10 h. 00 : Messe militaire suivie de la procession
  - 14 h. 30 : Départ du défilé ds le village
  - 17 h. 00 : Bivouac à la Chapelle Bastin
  - 18 h. 00 : Bataillon carré à la Pâture Bernard
  - 19 h. 00 : Reentrée de la statue St-Pierre à l'église
  - 20 h. 00 : Défilé d'honneur et feu de file
  - Défilé de la Marche à la Taverne « les Dsiettes »
- Lundi 3 juillet :
- 07 h. 00 : Réveil et rappel par la batterie
  - 09 h. 00 : Rassemblement au local
  - 10 h. 00 : Messe en mémoire des marcheurs décédés
  - Salve d'honneur au monument au morts et visite au cimetière
  - 14 h. 00 : Sortie de la Marche
  - 22 h. 00 : Visite aux officiers sympathisants
  - 23 h. 00 : Retraite aux flambeaux avec illumination de la Chapelle St-Pierre
  - 23 h. 00 : Défilé final suivi de l'extinction des feux sur la place Jean Toussoul.
- Contact pendant la marche : 049576.23.75  
Pour le Comité  
Guy Duret

## S.P.S.D. PIRET-DRIGOT

**TOITURES  
ZINGUERIES  
RAMONAGE  
TRADITIONNEL**  
(service rapide)

15, rue Chapelle de la Paix  
Fosses-la-Ville

Tél. 071/71.39.57

### Mutuelle chrétienne pendant les vacances

Pour les affiliés

*d'Aisemont, Le Roux, Fosses et Vitival*  
Afin de pouvoir accueillir les membres de la Mutuelle chrétienne de Namur dans des conditions optimales, les délégués des sections citées ci-dessus vous informent que durant les mois de juillet et août, une seule permanence hebdomadaire sera assurée **tous les jeudis de 15 à 18 h.** : place du Marché 12, Fosses-la-Ville.

Les différents courriers pourront être déposés pendant les heures de bureau. Nous vous remercions de votre compréhension. Nous vous garantissons ainsi une présence durant cette période de vacances.

Vos délégués :  
Marc Benoît  
Benoît Spineux  
Benoît Buchet

## RÉSIDENCE BENDRIC

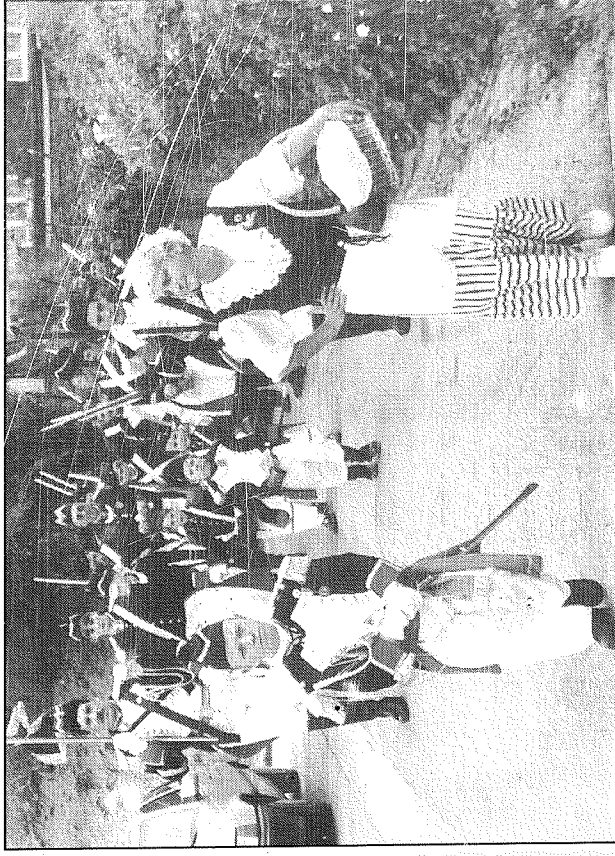
MAISON DE REPOS  
pour personnes âgées  
à VITRIVAL

Rue de la Giloterie 9

Agrégation P.A. 2013

Directrice-infirmière  
Linda RUI  
Tél. 071-71.22.42

Voici une photo de l'édition 1999 de la Marche St-Pierre qui sera, on en est sûr, une aussi belle réussite cette année  
(Photo : CH. Masset)



Vous cherchez une aide pour le ménage (rapassage, nettoyage, lessive, cuisine...)?  
Vous cherchez une aide pour le jardin (nettoyage, pelouses, haies, etc.)?  
Vous cherchez une aide pour le bricolage (peinture, menuiserie, plomberie...)?  
Vous cherchez une dame de compagnie (faire vos courses, aide à domicile, etc.)?  
Vous cherchez une aide administrative ?  
Vous cherchez une aide dans le domaine de l'horticulture ou agriculture ?

Alors, faites appel à

**L'Agence Locale pour l'Emploi** (A.L.E.) asbl  
Rue V. Roisin 9D, 1er étage, Fosses-la-Ville  
Tél. 71.34.36 Fax 71.47.95 - GSM 075-89.26.19

Il vous en coûtera seulement 200 F de l'heure, avec :

- Possibilité légale de déductibilité fiscale (jusqu'à 32.000 F net/année)
- Possibilité légale de mettre des chômeurs longue durée au travail

Rapidité de service.

Alain Lenoir et Sylvie Legrain (agents techniques) - Ph. Mullier, Président

### Communiqué de l'A.L.E.

#### A l'attention de tous les utilisateurs

Nous rappelons à tous les utilisateurs A.L.E. qu'il est strictement interdit de payer les demandeurs d'emploi en argent liquide. Le paiement doit impérativement se faire via les chèques A.L.E. Les utilisateurs et les demandeurs d'emploi s'exposent à des sanctions ONEM en cas de contrôle. Pour information : certains contrôles ont déjà eu lieu à Fosses-la-Ville.

Pour tout renseignements, téléphoner au 71.34.36

Legrain Sylvie, Lenoir Alain,  
Responsables ALE.

#### Soin complet

(cois, durillons, mycose, ongle incarné)

#### Soin particulier

(artérite, diabète, trouble vasculaire)

#### Pédicure - Podologie

Sur rendez-vous au cabinet ou à domicile

#### A.-M. FIEVET-TOUSSAINT

48, rue de Pontauray, 5640 Mettet

Tél. 071-72.91.36

(téléphoner le matin de 8h.30 à 12h.30  
ou le soir de 20h.30 à 21h.30)

### Un peu d'humour

#### Définition

La Sécurité sociale est un système selon lequel l'Etat vous rend un peu de l'argent qu'il vous a pris.

#### Exemple à suivre

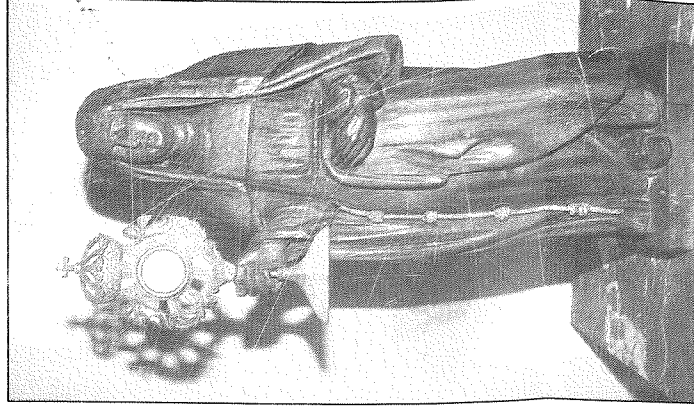
Pour la lutte anti-tabac, un Américain a trouvé le slogan idéal : « Voyez comment les locomotives roulent plus vite depuis qu'elles ne fument plus ! »

### Centre Sportif et éducatif

Nous n'avions pas encore eu l'occasion de faire paraître la photo du nouveau centre sportif et éducatif « André Spineux » qui fut inauguré le samedi 10 juin dernier

## FOSSÉS-LA-VILLE

### Exposition exceptionnelle du trésor de la collégiale



Nous vous rappelons la très belle exposition, à la collégiale, sur les trésors artistiques en architecture, orfèvrerie, dinanderie, sculpture et peinture que l'on doit surtout à treize siècles de christianisme dans notre région et huit siècles d'un riche Chapitre.

Cette exposition aura lieu du 8 juillet au 31 août, de 10 à 12 h. et de 14 à 17 h. 30 en semaine, de 10 à 12 h. et de 14 à 18 h. le samedi et uniquement de 14 à 18 h. 30 le dimanche.

Sur notre photo : Ste Julienne (en réalité : Ste Marguerite à qui on a mis en main un ostensoir) chène - 1701

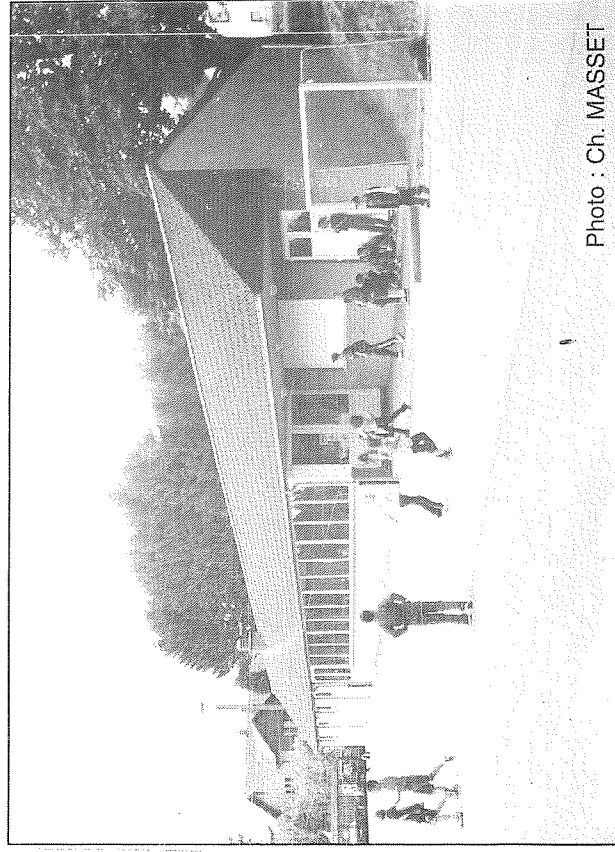


Photo : Ch. MASSET