



"Mesdames, Messieurs,

"Notre continent semble souffrir d'une maladie... Elle se manifeste par le découragement, et s'exprime dans le langage quotidien par le "A QUOI BON ?"

...  
"Une démocratie modèle a besoin de citoyens bien informés et qui participent à tous les aspects de la vie collective. Des citoyens qui comprennent le fonctionnement de leurs institutions, qui saisissent les enjeux des débats politiques, qui mesurent les conséquences des décisions les concernant.

...  
"Il importe que les hommes et davantage les femmes de toutes les couches de la société prennent une part active et exercent des responsabilités à tous les niveaux de la vie politique"

extrait de l'allocution du Roi prononcée le V.18 janvier au Palais de Bruxelles,

#### OBJECTIFS D'AVENIR.

- Les objectifs de fond restent inchangés :
- Nous voulons renforcer la PARTICIPATION à la vie publique et ainsi contribuer à réhabiliter le sens noble du Politique.
  - Nous voulons privilégier la notion de Communauté en laquelle chaque membre conserve sa totale LIBERTE seulement freinée par la nécessaire SOLIDARITE. Dans cet esprit, le CeCo est prêt à prendre ses responsabilités pour clarifier un certain nombre de demandes d'habitants adressées à la commune et qui doivent s'insérer dans une échelle établissant la différence entre des interventions purement personnelles (au plus bas de l'échelle : égocentriques ou égoïstes) et des interventions d'intérêt communautaire.
  - Nous voulons accentuer discrètement, notre rôle social et établir une courroie de transmission avec le C.P.A.S.

POUR 85, le CeCo a des souhaits très concrets.

- L'essentiel et le plus urgent est de pouvoir engager à temps plein un(e) animateur(trice). Sans cela, nous ne pourrions entreprendre de nouveaux projets ni même faire aboutir les actions en cours.
- Toutes les autres demandes intéressent directement la commune de FOSSES-LA-V. Il faut continuer en 85 les investissements au profit de l'école locale. Et il est évident que cette attention des autorités politiques locales ne peut que répondre à la confiance des Sart-Eustachois en leur école.
- La commune doit revoir, en urgence et avec RIGUEUR, l'inventaire de tous les petits travaux demandés par Sart-Eustache en 1983 et 84 et qui n'ont pas été réalisés. A ce propos, l'ensemble du CeCo est très préoccupé non seulement par l'état de la route du vivier mais encore par la poursuite incessante d'une circulation de gros camions lourdement chargés et qui abîmeront très bientôt (le processus est en route) la nouvelle route de Mettet. D'autre part quels sont ces travaux qui modifient la configuration des lieux et quels sont les objectifs poursuivis ?
- Il conviendrait en 85 d'étudier l'opportunité pour FOSSES-LA-VILLE de s'affilier à la Maison de la Culture de la région de Namur. Le CeCo est prêt à s'associer à cette étude.
- Enfin, l'aménagement de l'ancienne maison communale en FOYER RURAL constitue le point de convergence de tous (le CeCo a présenté le projet tel que repris dans les journaux précédents). Nous souhaitons que ces transformations soient modestes et qu'elles s'inscrivent dans un plan d'aménagement culturel et sportif progressif de l'ensemble de l'entité.



Voilà les quelques points qui furent exposés et ensuite discutés au cours de cette réception. Le présent compte rendu est partiel et donc imparfait.

L'essentiel est qu'on ait senti au cours de cette rencontre un souffle de respect, de confiance et de dialogue.

#### PETITE ANNONCE

Quel âge as-tu ?  
16 à 18 ans probablement.  
Ce que j'ai constaté, quand je t'ai pris en STOP le lundi 7 janvier, c'est que tu étais peu vêtu. Tu avais froid. Et tu remontais jusqu'à Génicot.

A cause de la neige, je n'ai pas osé te reconduire là-haut. Mais je t'ai proposé ma veste pour te dépanner. Tu allais me la rapporter le lendemain. Tu n'es pas venu et c'est moi qui ai eu froid.

Ne m'oblige pas à racheter une nouvelle veste, ne me contrains pas à réagir en ne prêtant plus ma veste au prochain qui aura froid.

Merci.  
Philippe Mullier  
rue de la ramée, 95

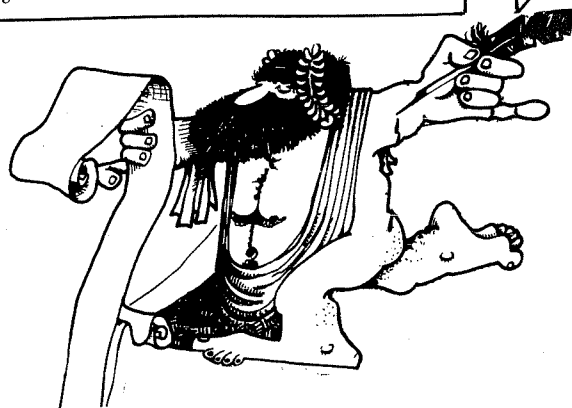
!!! ATTENTION !!!

VOUS RECEVEZ CE JOURNAL

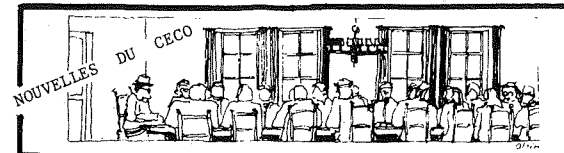
(peut-être !)

POUR LA DERNIERE FOIS.

(voir en page 3)



AU COURS DE SON ASSEMBLEE MENSUELLE  
DU JEUDI 10 JANVIER 85, LE CeCo :



S'EST REJOUI

du succès rencontré par le spectacle pour enfants "histoires de dire" du 7 décembre : très grande qualité professionnelle de la représentation, respect évident des enfants, nombreux public, équilibre financier avec 13.210-Frs de recettes pour 12.860-Frs de dépenses.

A VERIFIE

la situation financière. Le bilan est globalement positif mais il y a un manque de liquidités dû au seul fait de retard dans le versement de la subvention 1983-84 de la Communauté française (confirmée et annoncée en liquidation). Heureusement que les dons d'habitants soutiennent le journal (au 28.01.85, le total des dons est de 40.000-Frs)

A ABORDE

un projet d'affiliation à la Maison de la Culture de l'afondissement de Namur. Cette a.s.b.l. est subventionnée par la Communauté française. Elle aide à l'animation et à la diffusion culturelle dans l'ensemble de l'arrondissement de Namur (et donc à FOSSES-LA-VILLE). Elle intervient en priorité auprès des communes affiliées moyennant une contribution à la tête d'habitants. La f.c. s'engage à fournir des services pour au moins le double de ce montant. Le CeCo décide d'en parler à l'échevin de la culture et de recevoir un représentant de la M.C.

A EXAMINE

le plan d'aménagement de l'ancienne maison communale et confirmé les grandes lignes des transformations (cfr articles dans les journaux précédents). Il conviendrait de réfléchir en l'aménagement de la salle d'accueil pour de petites représentations.

A PREPARE

la réception annuelle des administrateurs communaux fixée au D. 20 janvier : contenu de l'intervention au nom du CeCo, organisation de l'accueil et répartition des tâches.

LA PROCHAINE REUNION  
EST FIXEE AU JEUDI 7 FEVRIER A 20H00.

---OUVERTE A TOUS LES SART-EUSTACHOIS---  
à l'ordre du jour :

- approbation des P.V. des séances de décembre 84 et janvier 85 (cfr journaux N° 32 et 33).
- bilan de la réception des autorités communales.
- appréciation du journal et état de la commission journal
- situation dans les quartiers.
- situation des groupements.
- état des dossiers :
  - ooo maison communale (convention + travaux)
  - ooo engagement d'un(e) animateur(trice)
- activités du premier semestre 85
- prochaine réunion du C.A.
- rubrique "conseil communal"
- divers.

VOUS RECEVEZ (peut-être) CE JOURNAL  
POUR LA DERNIERE FOIS.

SI vous n'habitez pas Sart-Eustache  
(journal reçu par la poste)  
ET  
SI vous n'avez jamais demandé à recevoir ce journal,

CET EXEMPLAIRE  
EST LE DERNIER  
A VOUS ETRE EXPEDIE.

!!! Nous souhaitons MAINTENIR l'expédition de ce journal et vous conserver parmi nos lecteurs...  
à UNE SEULE condition : DEMANDEZ-LE

Si vous voulez recevoir le N° de MARS  
-et automatiquement TOUS les numéros jusque FIN 85-  
faites un versement/virement  
QUEL QU'EN SOIT LE MONTANT.

C'est le geste qui compte.  
VOTRE VERSEMENT INDIQUERA QUE VOUS NOUS LISEZ.

Le versement/virement doit être effectué  
au compte 000-0837837-48 du Centre Communautaire  
à SART-EUSTACHE.

Ce journal N° 33 est totalement payé grâce aux dons de 13 amis extérieurs à l'entité de FOSSES-LA-VILLE.  
de BIESME : Fr. De Buysser,  
de BRAIBANT : abbé A. Brichard,  
de BRAINE L'ALLEUD : G. Carlier,  
de BRUXELLES : un anonyme,  
de CHARLEROI : V. Lorent,  
de CHATELET : J.-P. Lomba, G. Loriaux,  
de CHATELINEAU : R. Ligot,  
d'ERMETON-S-BIERT : abbé J. Jeanmart,  
de FARCIENNES : J. Flamion,  
de SOYE : M. Poulain,  
de SPY : Cl. Baudin,  
de WATERLOO : A. Pierard.

Chaque mois, nous publions les noms -sauf demande d'anonymat- des donateurs qui permettent le financement du numéro.

Les "DONS-ENCOURAGEMENT" peuvent être versés au cpte 000-0837837-48 du "CENTRE COMMUNAUTAIRE/Sart-Eustache"

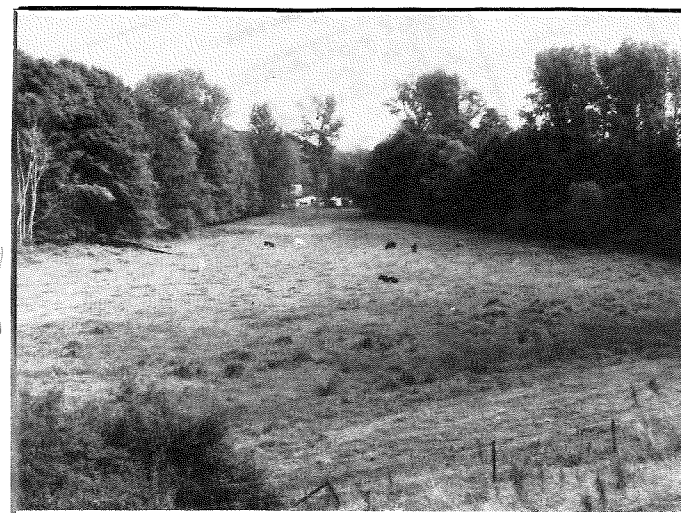
Le prochain N° (34) sera daté du samedi 02 mars 85. Les articles et annonces doivent parvenir au secrétariat (rue de mettet, 110a) au plus tard le dimanche 24 février à 20H00.  
Edit.resp:la gazelle/5662-Sart-Eust.



Au départ de la Fielle, sur les rives du Grand Rys, on remonte le versant, et à l'embranchement des chemins, on file au sud vers le Cruptiat. Auparavant, on signalera avant de délaïsser la Terre du Blan qu'un lopin de terre situé à l'angle droit formé par le chemin de la Fielle est appelé le Baty du Petit Sart: la Cense et la Chapelle du petit Sart ne devaient pas en être éloignées.



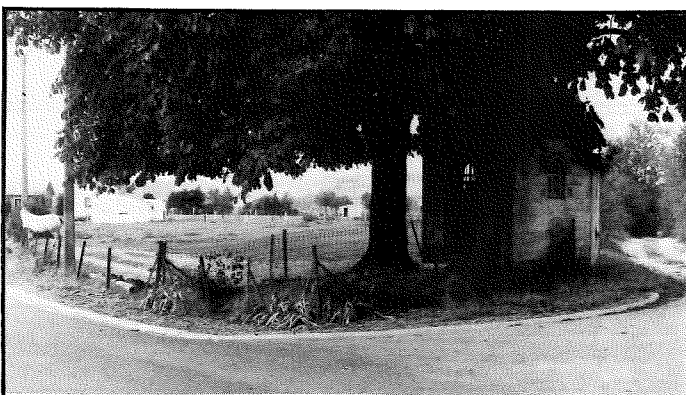
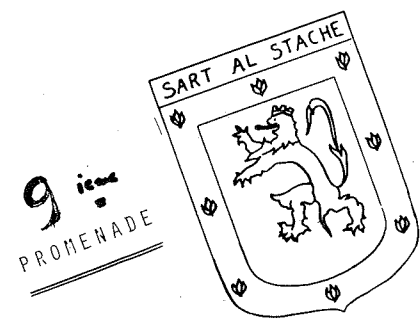
Le chemin que l'on suit vers le Cruptiat était connu jadis sous bien des noms: c'était le chemin de la vieille église, celui du Petit Sart, celui qui mène de Fleurus à Dinant ou encore la Ruelle Mouriat.



Sur la gauche du chemin du Petit Sart, vers le Grand Rys, voici le Grand Courtil, et plus bas, dans la vallée, Aux Viviers et le Vivier d'Oignies, deux toponymes qui rappellent l'existence, il y a bien longtemps, de nombreux viviers ou étangs sur le cours du Grand Rys.

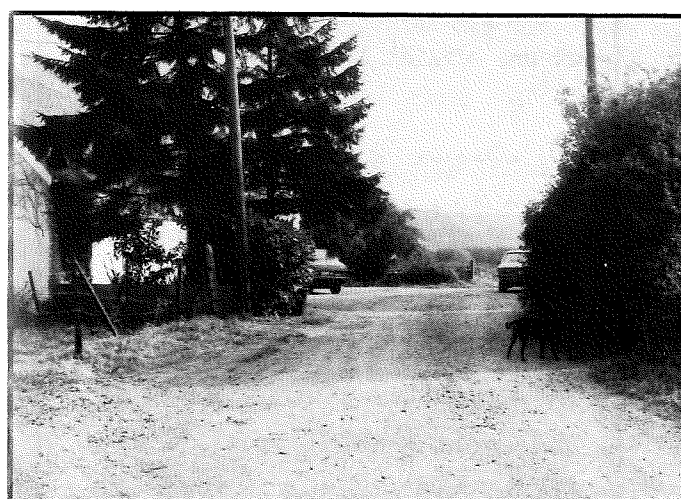


Sur la droite du chemin, les prés et terres forment la terre Mouriat du nom de la famille Moreau -Mouriat en namurois- qui habitait au XVIII<sup>e</sup> siècle derrière la chapelle du Sacré-Coeur. A cette époque, d'ailleurs, il n'y avait à la croisée des chemins, qu'une potale appelée chapelle Mouriat.



C'est à la chapelle du Sacré-Coeur que commence le Cruptiat, hameau qui doit son appellation à une petite croupe, léger accident de relief, observable derrière la maison Jacques. Cruptiat n'est autre que le diminutif namurois de crupet, petite-croupe. La forme Criptia, maintes fois utilisée parce que reprise au cadastre et sur les cartes militaires, constitue donc une déformation du toponyme initial.

Sur la gauche du chemin allant vers Mettet, les champs qui s'étendent jusqu'à la ferme Grosjean forment la Terre à l'avoine. Cette dénomination n'indique nullement qu'on y cultivait exclusivement de l'avoine mais plutôt que le sol y était de moins bonne qualité.



En suivant le chemin du Cruptiat qui prolonge le chemin du Petit Sart au-delà de la route de Mettet on aboutit aux maisons Massart et Jacques qui se situent réellement au lieu-dit le Cruptiat.



Jadis, le chemin continuait au-delà jusqu'à la chapelle Saint-Hubert, et ainsi on pouvait à partir du Petit Sart rejoindre le Vivier, Biesme et même Dinant...

réflexions de quelques enfants de l'école du village

.....à suivre.....

Petit moineau autour de mon chapeau.  
 Veux-tu un peu d'eau?  
 Si tu as faim.  
 Tu auras un peu de pain.  
 Quand tu voleras autour de moi.  
 Tu auras des noix.  
 Je t'ai construit un nid  
 Pour y dormir la nuit

un bel étourneau  
 s'est posé sur mon seau  
 à la recherche d'un peu d'eau  
 oh, comme il est beau  
 il a soif et il a faim  
 il voudrait du pain  
 je vais lui donner à boire  
 et je vais faire un nichoir  
 pour lui dormir la nuit

Un pigeon voyageur  
 est parti par cette fraîcheur  
 car en Belgique  
 il a la grippe  
 Le voici au Japon  
 où il mange des cornichons  
 Et maintenant en Espagne  
 et la recherche de lentilles  
 quand reviendra-t-il  
 Roucouler dans ma ville?  
 Raphaël Goutelle

Pauvres petits oiseaux.  
 Le temps n'est vraiment pas beau.  
 C'est l'hiver  
 Il n'y a pas de printemps.  
 Quel fait gris  
 Quel temps pauvre!  
 Mes amis les oiseaux  
 n'ont pas tellement chaud.  
 Ils auraient besoin d'une couverture.  
 Mais ils n'ont même pas de nichoir.  
 Si je le veux, j'en fais un.  
 Ils pourraient y venir la nuit.  
 Et tous les matins  
 j'irais leur mettre du pain.

Petit oiseau  
 comme tu es beau  
 un peu de soleil  
 te ferait merveille  
 si tu chantes joyeusement  
 nous serons très contents

Chaque jour dès très tôt  
 d'hiver a mis son gros manteau.  
 J'ai vu l'énorme des petits oiseaux  
 qui me disent fait pas très chaud.  
 Petits oiseaux d'hiver  
 nous n'êtes pas fort couverts  
 J'aimerais tant  
 vous soigner comme le fait ma maman  
 Je vais vous construire un nichoir  
 pour vous dormir la nuit.  
 Chaque matin au creux de ma main  
 je vous donnerai un peu de pain.  
 Lorsque d'hiver sera passé  
 à vous la liberté.  
 Vous pourrez partir en paix  
 le long des ruis.

Pauvre oiseaux,  
 ils n'ont pas chaud.  
 un peu de pain,  
 cela leur fait du bien.  
 Mettez à boire,  
 dans les nichoirs.  
 Ils ne seront pas malheureux  
 Mais heureux.

En Ardennes,  
 l'hiver est ferme.  
 Les oiseaux,  
 n'ont pas d'eau.  
 Les oiseaux,  
 n'ont pas chaud.  
 Ils ne chantent plus leurs chants mélodieux.  
 Qui nous rendaient si joyeux.  
 Léonard Angelique

Pauvre petit oiseau frileux  
 que tu es bien malheureux  
 Tu ne trouves plus à manger  
 sur ce sol gelé  
 Je vais te donner de quoi te nourrir  
 afin que tu ne sois pas mourir  
 Lucrèce Trudon

# BIBLIOTHEQUE

ouverte chaque vendredi de 15H30 à 16H00  
et chaque samedi de 11H00 à 12H00

(rachat de livres le PREMIER samedi du mois.)

## ERRATUM MUTUALITE CHRETIENNE

les permanences de Sart-Eustache  
se tiennent chez Monsieur PIRSON  
(près de l'église)  
-et non pas à l'ancienne maison communale-  
prochaines permanences : VENDREDIS 1 et 15 février  
1 et 15 mars  
de 18H00 à 19H00.

Si vous désirez faire garder vos enfants,  
j'ai la possibilité de le faire. Pascale SWAELENS  
72.81.60.

RAMASSAGE DE VIEUX PAPIERS.  
prochain passage le samedi 9 février.  
Préparez vos colis, devant chez vous, dès 8H30.

CONFERENCE HORTICOLE le MERCREDI 20 FEVERIER -19H30-  
LES CHOUX par J. Vassart.

ce journal est ouvert à tous,  
utilisez-le.

A L'ECOLE  
DU  
VILLAGE  
.....  
un  
nouveau  
service.

Pour permettre aux enfants dont les parents  
travaillent tous deux à l'extérieur de fréquenter  
l'école du village, les institutrices et l'asso-  
ciation des parents ont décidé, depuis le début  
de cette année scolaire, d'organiser une GARDERIE.

Celle-ci fonctionne de la manière suivante :

LE MATIN :  
 La garderie est assurée, dès 7H30,  
 par l'institutrice maternelle :  
 Madame BOIARSKI.  
 Qu'elle soit ici remerciée pour son  
 dévouement.

APRES LA SORTIE DES CLASSES :  
 Une maman du village prend chaque  
 jour en charge les enfants qui  
 n'ont pas été repris à l'heure par  
 les parents. Ainsi, aucune inquié-  
 tude pour ceux-ci : les enfants sont  
 en de bonnes mains.

Pour tous renseignements  
 concernant l'école, contactez  
 Philippe Mullier  
 Rue de la Ramée, 95.  
 39.12.85.



1982  
4<sup>ème</sup> opération  
FACADES  
DECORÉES  
Noël

Malgré le froid, les enfants petits et grands étaient là au rendez-vous du mercredi 29 décembre, pour côter les façades décorées de notre village, joyeusement garni pour les fêtes.

Monsieur Fremersdorff prenait en charge notre jury dans sa carriole. Sous les coups réguliers des pas des chevaux, il sillonna les différents quartiers. Nous le remercions encore pour le dévouement dont il sait faire preuve dans toute sa simplicité.

Le soir, les enfants munis de leur papier et de leur crayon montaient dans les voitures. Que de bavardages... Que de gaieté... Réflexions des uns : "On devrait pouvoir nommer chaque maison garnie!" Mais il faut faire un classement, c'est pour-quoi ils ont choisi :

- 1° prix: famille DEFOY (Puagne)
- 2° prix: famille VANDERMEULEN (Génicot)
- 3° prix: famille DECOCK-COLLART (Centre)

Ils signalent encore le décor:

de la maison WALBREQ-BOLLE  
DEBRULLE  
ROUSSELLE  
WILMOT  
BERT  
SAENEN  
MERCIER

Nous applaudissons aussi à l'initiative du Comité des Fêtes d'avoir dressé un sapin illuminé au milieu de notre place.

#### CIRCUIT PEDESTRE .

Depuis longtemps déjà, Monsieur Fremersdorff, le dynamique président de l'Association "Droit et Respect à la nature" de Sart-Eustache rêve de doter notre région de circuits touristiques pédestres et équestres qui permettraient d'enfin pouvoir sillonner de façon plus profitable notre belle campagne.

Il semble que ses efforts soient bientôt couronnés de succès car les pouvoirs provinciaux s'intéressent de très près à la réalisation de ce vaste projet. Le service technique provincial de Namur vient en effet de transmettre à

SAMEDI

19  
MARS 83

S O U P E R

DES

E C O L E S

+++ DÈS 17H30 : APÉRITIF.

+++ A 18H00 : SPECTACLE  
DE  
MIMES

présenté par  
"POIVRE ET SEL"

N.B.: pour enfants, bien sûr,  
mais les adultes apprécieront.

P.A.F. = 50 Frs.

INVITATION A TOUS  
L'ASSOCIATION DES PARENTS.

Pour tous renseignements concernant  
l'école, s'adresser à :  
Ph. MULLIER, Rue Grande, 35 A,  
(téléphone : 39.12.85).

Monsieur Fremersdorff les cartes qui lui permettront de situer les circuits et les difficultés de passage dans la zone qui lui est attribuée.

Ce secteur sera rattaché à d'autres afin de tisser un véritable réseau de promenades équestres réunissant les manèges de la Province.

Tâche ardue certes, mais qui ne rebute pas un vaillant défenseur de la nature et de la gent chevaline. Nous pouvons lui faire confiance !

DROIT ET RESPECT A LA NATURE

FEUILLE DE LIAISON

DE NOTRE VILLAGE

---écrit périodique bimestriel---

édité par le Centre Communautaire

NUMERO 16  
FEVRIER 83

#### QUELQUES RAYONS DE SOLEIL

Loin de nous l'image d'une auto-satisfaction puéride et surtout d'un excès de joie maladroite et dangereusement aveuglante. Mais des faits nouveaux sont là: concrets, visibles. Ils sont bénéfiques et heureux pour notre village. Nous pouvons déclarer notre optimisme à condition que cette joie ne soit pas envivante et qu'elle ne nous empêche pas de rester de vigilants bâtisseurs.

Monsieur Philippe MOUREAUX, Ministre -Président de la Communauté Française a décidé, le 21 décembre 82, de reconnaître officiellement le Centre Communautaire de Sart-Eustache et de le subventionner à partir du 01/07/82. comme "organisation locale indépendante d'éducation permanente des adultes". Notre position vis à vis de la Communauté Française de Belgique est ainsi précisée et les avantages qui en découlent sont multiples.

En outre, répondant à notre invitation, le Collège des Bourgmestre et Echevins nous a officiellement rendu visite le 23 janvier dernier. La rencontre n'a été nullement protocolaire et ne s'est pas limitée à une réjouissante ambiance amicale. Ce fut une réelle réunion de travail au cours de laquelle notre Centre s'est présenté, a défini son action et ses intentions, a déterminé ses besoins de fond et a dressé l'inventaire d'un ensemble de problèmes concrets. Malgré l'aspect ardu de cette séance, nous reprenons dans les pages intérieures le rapport complet de la réunion.

Le Bourgmestre s'est engagé à répondre à tous les points soulevés. Depuis lors plusieurs points ont déjà fait l'objet d'une réponse positive.

De plus, le 1° février dernier le Collège Echevinal de Fosses-la-ville "a décidé que le représentant du pouvoir communal à l'assemblée du Centre Communautaire sera Mr Lucien BOIGELOT, Bourgmestre".

Depuis le début janvier, Monsieur le Curé de Vitrival a pris officiellement ses fonctions à Sart-Eustache. L'action qu'il n'a cessé de développer à Vitrival, le caractère même de la vie paroissiale qu'il anime, l'esprit oecuménique qui est le sien en font un artisan d'un type de vie.

Autre joie: l'accueil du Bas-Sart. Pour nous, depuis toujours les habitants de ce quartier font humainement partie de Sart-Eustache. D'ailleurs, dès sa création, notre Centre a toujours réservé un siège à un représentant du Bas-Sart. Notre village s'étend donc un peu, mais surtout une situation de fait est enfin reconnue.

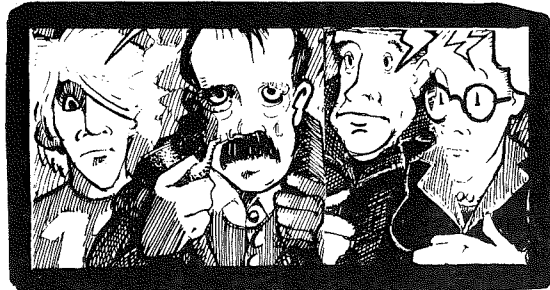
Enfin notre joie ultime vient de nous, de l'esprit qui nous anime tous, du respect de nos spécificités individuelles additionnées dans un esprit communautaire unifiant.

Toutes ces nouvelles nous permettent, malgré le retard, de souhaiter à tous, avec espoir et confiance, BONNE ANNEE.



Monsieur Gérard DECOUX  
Secrétaire du C.P.A.S.  
Place de la Gare

5660 FOSSES-LA-VILLE.



séance du lundi 24 janvier 1983.

" Il est des nôtres . Il a prêté serment en français comme les autres " Ce refrain bien connu eut été de circonstance, après que Mr VIROUX (opposition)-devant la t.V.- parvint à prêter serment selon les termes de la loi. L'incident était donc clos . Pas tout à fait, puisqu'une motion fut proposée à l'assemblée, qui proposait de demander une modification de la loi sur la langue employée lors de la prestation de serment: elle fut rejetée - majorité contre opposition- .

-De nombreux points pratiques intéressant les habitants de Sart-Eustache, nous vous les livrons en vrac . Appréciez ! Toutes les nouvelles sont bonnes.

1) Voirie lotissement Génicot (ratification d'une décision déjà prise)

Les travaux ont été confiés à l'entreprise ENCATRA pour un montant de 2.269.443 frs TVA comprise . Ils seront couverts par un emprunt de 2.609.000 frs au crédit communal remboursable en 15 ans par tranche annuelle. Ces travaux tant attendus doivent débiter le 1<sup>o</sup> février 83, si le temps le permet.

2) 1000 sachets relatifs à la dératisation sont à

la disposition des habitants de l'entité à l'hôtel de ville de Fosses.

3) Depuis le 01/02/83, les locaux communaux sont accessibles à la population jusque 16h, le mardi jusque 18h .

4) Depuis le 01/02/83, le pointage a lieu dans toutes les communes (N.B. avant, un chômeur de Sart-Eustache devait "se farcir" 15 kms par jour ) . Pendant ce temps, une antenne administrative sera à la disposition de tous les habitants. Pour connaître l'heure exacte , il suffit de passer à l'ancienne maison communale: un écriteau vous renseignera . Attention ! l'heure varie d'un jour à l'autre .

5) Dorénavant des rondes de police seront organisées dans les dancings et lors des bals.

6) Les habitants du Bas-Sart attendent d'être rattachés dans les faits à Fosses-la-ville Les administrations communales de Presles et Gerpennes -à la date du 24/01/83- n'avaient pas encore fourni tous les papiers nécessaires...

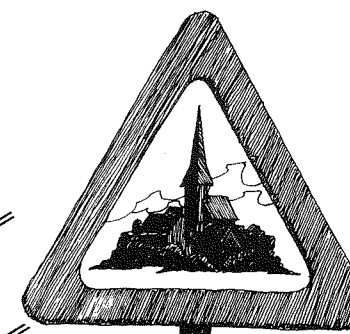
7) Les permanences du bourgmestre auront lieu le 4<sup>o</sup> vendredi de chaque mois de 17 à 18h dans les locaux de l'ancienne maison communale.

8) 4 chômeurs ont été engagés (à charge de l'ONEM) pour l'entretien des écoles... donc de la nôtre également.

La fin de la réunion s'est déroulée à huis-clos: on a procédé à diverses nominations . Notons que Mr BRICTEUX de Sart-Eustache a été désigné comme membre effectif au C.P.A.S. Toutes nos félicitations !

Philippe MULLIER.

CENTRE COMMUNAUTAIRE  
DE  
SART - EUSTACHE  
A. S. B. L.  
organisation  
d'éducation permanente  
des adultes  
reconnue  
par la Communauté Française.  
secrétariat :  
rue de Mettet, 110 A  
-tél.: 071-38.44.82.



ACCUEIL  
DU COLLEGE ECHEVINAL  
DE FOSSES-LA-VILLE.

dim. 23.01.83,  
anc. mais. comm.

PLAN

DE L'INTERVENTION DU CENTRE COMMUNAUTAIRE.

SENS DE CETTE RENCONTRE :

Pour nous, cet entretien a valeur de symbole.

Chronologiquement :

-- d'une part, nous vous invitons ici :

- = signe de l'importance accordée à nos rapports futurs ;
- = affirmation que nous voulons inscrire notre développement dans celui, plus global, de l'ensemble de l'entité ;
- = notre action veut se situer avec le pouvoir local ;
- = marque de confiance.

-- d'autre part, vous acceptez cette invitation :

- = votre volonté d'être attentif aux sections de l'entité ;
  - = votre souci de développer un certain type de rapports humains ;
  - = votre refus de centralisation abusive ;
  - = votre considération pour la participation démocratique.
- DE PLUS, votre visite officielle s'adresse à la section la plus faible et la plus démunie (nbre d'habitants, mutation du village, fragilité de la dernière institution encore existante (l'école), absence de représentant à F.-L.-V....

LE CENTRE COMMUNAUTAIRE  
SE SITUE DANS UN CONTEXTE GENERAL :

- la crise (économique, sociale, culturelle) ;
- le désintérêt (car incompréhension ?) pour la chose publique ;
- la fusion des communes ;
- le bouleversement démographique local (autrefois caractère profondément rural, homogène,...) ;
- le caractère profondément différ. F.-L.-V./S.E. ;
- les attirances innées extérieures (profession, commerces, études, loisirs) rappel d'une étude scientifique universitaire sur les zones d'attraction des Sart-Eustachois.
- .....

POUR L'ENSEMBLE DU CENTRE COMM. :

- prise de conscience du ci-dessus ;
  - volonté de maîtriser son devenir et de participer à son propre développement ;
  - désir (dans ce monde de "mondialisation" des problèmes) d'améliorer profondément nos rapports villageois VIA un certain type de communauté ;
- d'autres attitudes existent : - ne rien faire et se laisser porter par les événements,  
- refuser ce monde et créer de nouvelles comm.,  
- refuser ce monde et le combattre par la violence.

Nous tentons une action qui se veut être SPECIFIQUE à notre village, MAIS NON FERMEE à Sart-Eustache.

Nous refusons de pleurer quotidiennement sur les aspects négatifs de l'évolution mondiale sans agir, à notre minuscule niveau, pour participer au changement des mentalités et modes de vie.



LE TYPE D'ACTION :

- Nous refusons -- de n'être QUE théoriciens,  
 -- d'être de "doux" rêveurs,  
 -- de créer, hors de ce monde, une bulle aseptisée,  
 -- l'activisme bouillant mais stérile.
- Nous voulons -- inscrire notre démarche dans la réalité politique, culturelle,  
 sociale et économique de notre temps ;  
 -- être actif (sans agitation) ,  
 -- être "sage" sans mollesse, sans contemplation béate, sans  
 silence complice.

QUI SOMMES NOUS ?

- principe de la composition :
- une partie composée des représentants mandatés des groupements locaux (la partie active du village est ainsi représentée) ;
  - une partie composée des représentants de quartiers (pour contacter ceux qui ne sont dans aucun groupement)
- notre volonté : respect de l'autonomie absolue de chacun des groupements, juste représentation selon âges, sexes, niv. soc. ; vraie représentation démocratique (assemblée annuelle par quartier)

en terme d'objectifs.

RAPPEL : 1 siège est destiné à un représ. du Pouvoir communal.

NOTRE RECHERCHE...

- Au niveau du fond : cfr points ci-dessus.
- Que le développement de l'entité concerne TOUTES les sections.
- Dans cet esprit , que F.-L.-V.
  - développe une stratégie visant à concerner chaque habitant, dans chacune des sections (écoute attentive, privilégier les initiatives entrant dans ce cadre...)
  - soit humainement proche de chacune des sections,
  - répartisse avec justice son attention et ses efforts (sens à donner à "justice" car réalités différentes. Besoin de soutenir les plus démunis, d'encourager les actions qui participent au renforcement de la citoyenneté responsable).
  - suscite, favorise, privilégie toute initiative qui s'inscrit dans un réel esprit démocratique et qui renforce la cohésion de la nouvelle entité.
  - DEFINISSE AINSI CLAIREMENT SA POLITIQUE PARTICIPATIVE
  - ET METTE EN PLACE, avec clarté et économie, LES MOYENS DE CETTE POLITIQUE.

Dans ce cadre :

- pouvez-vous préciser votre considération à propos de notre rassemblement,
- souhaitez-vous définir et préciser, le cadre dans lequel devra s'inscrire nos rapports.

(Nous savons aujourd'hui comment la COMMUNAUTE FRANCAISE nous considère. Nous désirons savoir comment le Pouvoir communal nous considère).

NOUS DECLARONS POUVOIR JOUER UN ROLE DE RELAIS ENTRE L'ENTITE CENTRALE ET LA SECTION DE SART-EUSTACHE. NOUS DEMANDONS LE BENEFICE D'UNE PREMIERE EXPERIENCE, limitée dans le temps, ET DONT LES CONTOURS DOIVENT ETRE DEFINIS.



DEMANDES CONCRETES : (unanimité du C.C.)

N.B. pour rappel : désignation du représentant du Pouvoir communal en notre Centre Communautaire.

ESSENTIEL :

Sauvegarde immédiate de l'école pour son extension future (sections maternelle et primaire). Le passage le plus difficile (et donc le moment le plus facile pour décider la fermeture de la section primaire) sera septembre 1983. SART-EUSTACHE demande la création d'un plan triennal renouvelable de développement de l'école AVEC engagement clair de CHACUNE des parties intéressées : le Pouvoir Organisateur, les parents, le personnel et même la Communauté Sart-Eustachoise. Dans ce cadre, signature d'une convention de coresponsabilité.

+++ Pas de demande de subventions directes aux groupements locaux. Mais demande pour le maintien d'une aide communale indirecte mettant à la disposition de la Communauté un local communal en état de fonctionnement, chauffé, éclairé et entretenu (nécessité de fixer les modalités de gestion de ce local).

+++ Mettre à l'étude, la transformation de l'ancienne maison comm. (locaux de réunions, cours de yoga, gymnastique, section enfance-jeunesse, cafétaria, salle pour cinéma, conférences, petites représentations...). Aide de la Communauté française.

+++ Provisoirement, disposition de la classe sous le préau pour y créer un centre d'activités pour enfants (bibliothèque, lecture vivante, atelier créatif, ciné-clubs, ludothèque) devant favoriser la relance de l'école.

+++ Sécurité routière :

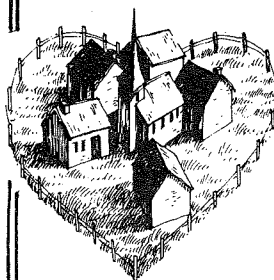
- dispositions à étudier pour renforcer la sécurité dans les 2 tournants du criptia (cfr rapports des 6 derniers accidents dans le journal de décembre) ;
- réalisation (au minimum) d'un seul côté de la rue de Mettet, d'une partie praticable, quelque soit le temps, pour piétons avec voiture d'enfant ;
- interdiction de dépassement sur la grand'route, au lieu dit "la bouloire" dans le sens Fosses-Châtelet, par le prolongement de la ligne blanche continue (danger réel d'accidents lors de la sortie du village dès qu'une voiture venant de la direction de Fosses, dépasse ;
- en cas de neige, gel, verglas, il est indispensable de verser du sel sur la courte pente communale qui débouche du village sur la grand'route de Namur (lieu dit : "la bouloire") ;
- placement d'une signalisation adéquate et-ou d'un éclairage renforcé au carrefour R. de Mettet/Fontarciennes prévenant du danger dû à la présence nouvelle d'un important groupement de jeunesse à cet endroit.

+++ Travaux routiers :

- assurer le renforcement (côté gauche) de la rue du vivier, dans sa montée, sur la partie comprise entre le petit étang en bas et le N° 185 ;
- assurer la canalisation de l'écoulement des eaux (très important) dans la descente de la R. du Vivier, sens Fontarciennes-Vivier ;

+++ Divers :

- être consulté avant l'organisation de rallyes autos et motos dans le village ;
- maintien d'un minimum d'éclairage (uniquement aux carrefours ?) la nuit ;
- étude d'un système facilitant les démarches administratives avec Fosses en ce compris le pointage des chômeurs ;
- placement d'une boîte postale au lotissement "génicot" ;
- étude de la montée de l'autobus jusqu'à Génicot ;
- déplacement de l'actuelle cabine téléphonique ;
- affichage du nom des rues,
- entretien de la voirie et nettoyage de printemps selon plan qui sera proposé par le Centre communautaire.



DU  
Bienvenue au sein de la Communauté  
Sart-Eustachoise à :

LAURIE  
née le 31 décembre 1982  
chez Monsieur et Madame  
Pierre TONDUS rue Grande .

CASSANDRE et à :  
née le 22 janvier 1983  
chez Monsieur et Madame  
Edmond CRAME rue Grande .  
Nous adressons à ces heureux  
parents nos plus chaleureuses  
félicitations .

VALERIE DELESTRAIT (14 ans)  
se propose pour le "baby-sitting"  
en soirée ou le week-end  
rue de Mettet , 170  
tél: 727.993

SANS LE PROCHAIN  
NUMÉRO : LA RÉPONSE  
DES BOURGEMESTRE ET  
E.CHEVINS

ERRATUM

l'un des vice-présidents  
du Centre Communautaire  
est JEAN POULAIN (et non  
ANDRÉ comme indiqué erro-  
nément dans le journal  
n°15

vous voulez acheter des vins fins ?  
une seule adresse

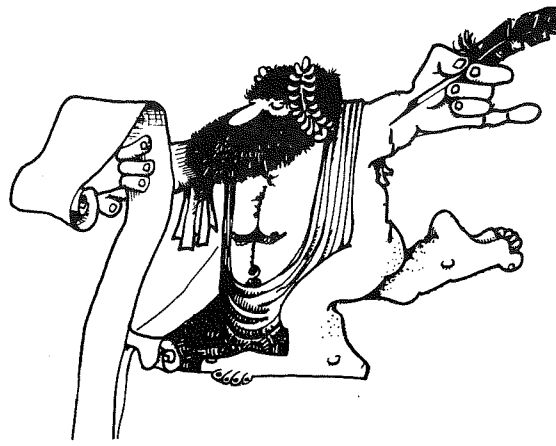
**FERNAND JACQMAIN**

RUE DU BAS SART  
5662 SART EUSTACHE

importation directe TEL: 071'38.2341

# TRIBUNE LIBRE

cette rubrique appartient aux lecteurs qui l'utilisent librement.



Suite à l'article dans "tribune libre" qui défendait la division de la Belgique en Provinces, par opposition à la régionalisation, je me permets de communiquer très brièvement une opinion différente. Tout d'abord, il faut distinguer régionalisation (en cours) et communautarisation (ce qui n'implique qu'une réduction du rôle des Provinces)

## QU'EST-CE QUE LA REGIONALISATION ?

C'est la reconnaissance de fait de 3 régions en Belgique : Wallonie, Flandre et Bruxelles.

## SUR QUELLE BASE ?

D'abord économique et sociale.  
La situation économique et sociale de la Wallonie n'est absolument pas comparable à celle du Nord du pays. Pensons notamment au genre de ressources en matière première... La Wallonie moins peuplée, dont l'industrialisation a commencé plus tôt, se désindustrialise. Certaines zones deviennent zones mortes, par suite de fermetures d'entreprises. Le but final de la régionalisation est de donner aux régions la possibilité de prendre les décisions qui les concernent directement et les moyens de les mettre en oeuvre. Cela n'empêche d'ailleurs pas une solidarité régionale de s'exprimer ni que certaines décisions doivent rester centrales.

## Ensuite politique

Les Flandres sont dominées par le C.V.P. (Christelijke volkspartij) qui soutient la politique de régression sociale du gouvernement actuel, tandis que la Wallonie peut être dirigée par une majorité composée

du parti socialiste (P.S.), du parti communiste (P.C.B.) Rassemblement Wallon (R.W.) Rassemblement populaire Wallon (R.P.W.), Ecolo, sans compter les chrétiens de gauche (S.E.P.) qui construisent leur expression politique. Cette majorité progressiste est opposée à cette politique qui a montré depuis longtemps son échec. En effet, comment favoriser la relance économique et apporter une solution au chômage, alors que le pouvoir d'achat d'une majorité de la population est sans cesse diminué ? que les dépenses de l'Etat sont freinées dans une trop large mesure ? que, par contre des milliards sont dépensés pour l'achat d'armements.

## QU'EST-CE QUE LA COMMUNAUTARISATION ?

C'est la reconnaissance de fait des communautés culturelles linguistiques : flamande, wallonne et allemande. Là encore, la préoccupation sociale n'est pas absente ; la Flandre est restée longtemps sous le joug francophone. Le français était la langue officielle de l'administration, des écoles, des postes à responsabilités dans les entreprises, alors que le flamand parlé dans les milieux populaires n'était pas reconnu. N'est-il pas juste que chacun ait le droit de s'exprimer dans sa langue.

Je n'ai pas abordé le problème complexe de Bruxelles qui mériterait à lui seul d'autres développements. Son caractère spécifique de région à part entière doit lui aussi être reconnu.

Marthe ROCHET.

## DES BOSSES ET DES FOSSES.

fin de la suite de la suite...

Comme nous vous l'annoncions dans notre dernier article, l'infrastructure du lotissement a été inscrite et votée au budget 1982. Nous remercions Monsieur le Ministre Busquin et Monsieur le Gouverneur Lacroix pour leurs bienveillantes interventions.

Depuis la parution du dernier numéro de "revue" nous avons appris que le Collège Echevinal sortant a réalisé l'adjudication des travaux d'infrastructure de notre quartier. Cette réalisation a été attribuée à la firme Encatra pour la somme de 2.400.000. francs. Celle-ci

a courageusement commencé les travaux depuis le 01/02/83.

Tout cela ne signifie pas que nous sortirons immédiatement de nos "fosses" mais nous sommes de bonne volonté, nous pourrions prendre patience et nous "farcir" les ornières existantes jusqu'au printemps, période à laquelle les travaux se termineront. Après la pluie, le beau temps...

Cela ne signifie pas non plus que les problèmes ont été ou sont absents, car d'emblée certains riverains ont pu constater une différence importante entre le niveau de la nouvelle rue et celui de leur propriété. Dans plusieurs cas, cette différence pouvait se chiffrer à ± 30 centimètres !!! Il aurait donc fallu aux riverains

comme à leurs voitures beaucoup de "souplesse" pour franchir ce nouvel obstacle ! (certains d'entre eux envisageaient même l'achat d'un véhicule tout terrain...)

Heureusement, Monsieur le Bourgmestre, au four et au moulin depuis le 1<sup>o</sup> janvier, est intervenu par une solution de bon sens. Grâce à lui, les niveaux seront revus dans l'intérêt de tout le monde. Il ne reste plus qu'à souhaiter que les travaux reprennent dans de bonnes conditions, après cette interruption due aux intempéries. Nous n'en doutons d'ailleurs pas après l'intervention aussi rapide qu'efficace de Monsieur le Bourgmestre Boigelot.

Les habitants du lotissement "Génicot".



GUIDES - LOUVETTES  
SCOUTS - LOUVETEAUX

## SALON DE COIFFURE

### NEW AVE

propose

- coupe personnalisée,
- permanente adaptée,
- soins capillaires Kérastase.

++ SON CENTRE DE BRONZAGE  
1 SÉANCE = 225 Frs  
ABONNEMENT (10 + 1) = 2.250 Frs

16, place du Perron,  
6071 ----- CHATELET  
téléphone : 38 23 54

## CE QUE LE SCOUTING N'EST PAS...

- "Ce n'est pas un oeuvre de bienfaisance dirigée par les gens du monde pour le bien des enfants pauvres.
- Ce n'est pas une école ayant un plan d'étude défini et des programmes d'examens.
- Ce n'est pas une brigade d'officiers et de soldats pour donner à coups de drill, de la virilité aux gamins.
- Ce n'est pas une agence de petits messagers pour la commodité du public.
- Ce n'est pas une exposition où des résultats superficiels sont obtenus grâce à une distribution d'insignes pour le mérite, de médailles...
- Tout cela est extérieur, tandis que l'éducation "scout" vient tout entière de dedans."

## CE QU'EST LE SCOUTING

- "C'est un jeu dans lequel des frères ou des soeurs ont l'occasion de procurer à leurs cadets un milieu sain, et de les encourager à une activité saine qui puisse les aider à développer leur civisme.
- La plus forte des attractions qu'il exerce provient de son culte de la nature et de la vie au grand air. Il s'occupe de l'individu, non de la masse. Il suscite des qualités intellectuelles aussi bien que des qualités purement physiques ou morales."

Lord R. BADEN- POWELL

## S.p.r.l. Ets NINNIN-BUGHIN Travaux Publics et Privés

- Installations sanitaires
- Traitements des eaux, piscines
- Mobiliers cuisine et salle de bain
- Travaux spéciaux de tuyauteries (inox, etc.)
- Asphalage, travaux de zinguerie.
- Entretien et mise au point tous brûleurs Mazout.

Téléphone (071) 38 44 47  
Télex 51 165 nbsani  
Bureaux : Rue de Namur, 207  
6071 CHATELET

## Menuiserie Générale du Bâtiment D. Delestrait et Fils

R. de Mettet, 170 - SART-EUSTACHE  
Téléphone 071 - 72 79 93

- Exposition permanente de cuisines allemandes équipées EGGERSMANN - ASTOMAT et sur mesure - Fabrication maison Formica - Resopal - Chêne massif - etc.
- Placement par spécialistes
- Devis sur demande sans engagement.



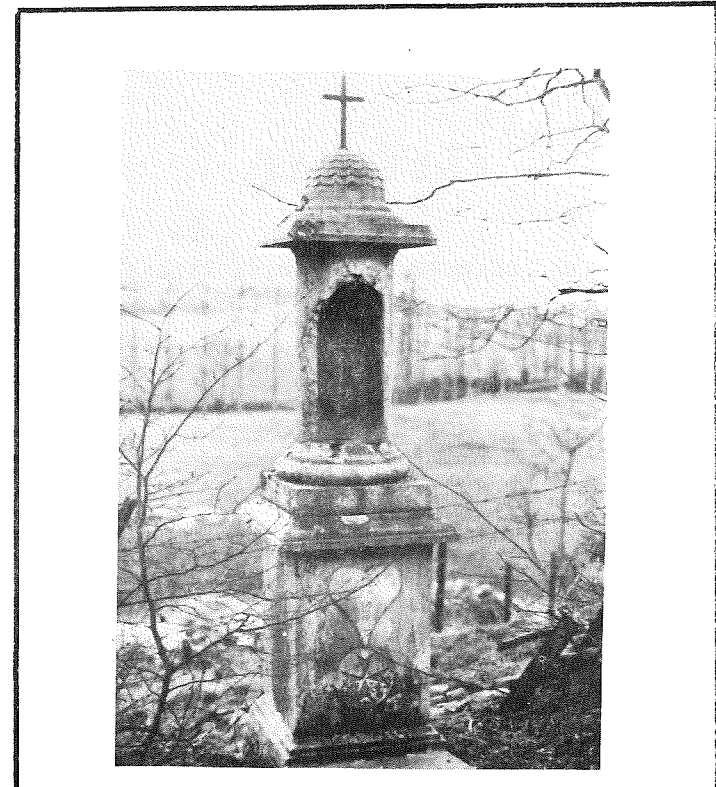


PROMENADE

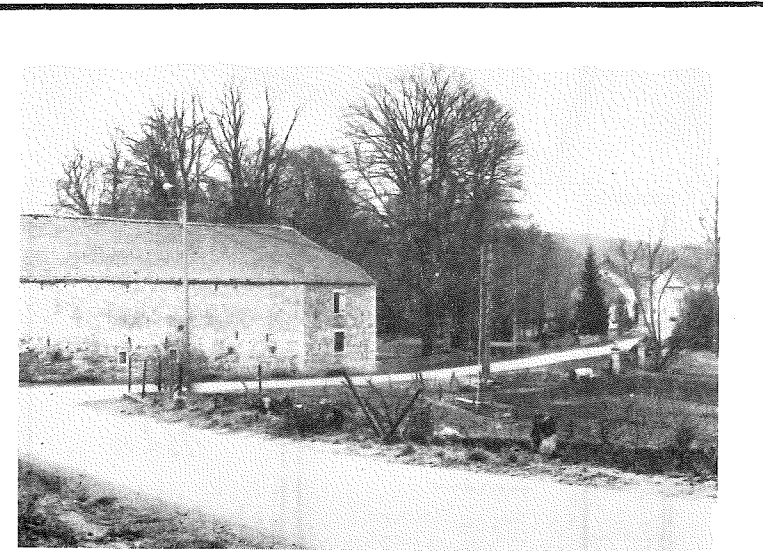
En empruntant le chemin qui s'engage vers le village, on traverse la Terre de Drion . Ces terres actuellement converties en pâtures s'étendent jusqu'aux abords du village même; elles doivent probablement leur dénomination à un appelé Drion, ce nom étant lui-même dérivé du prénom André.



A la bifurcation des chemins, suivons celui de droite qui descend vers le château: c'est là le plus ancien chemin puisqu'il date de 1842 alors que l'autre ne fut ouvert qu'en 1879 pour faciliter la traversée du village, évitant ainsi le sévère tienne du baflly . Le petit bosquet ou terrain vague qui se situe à proximité de la bifurcation porte l'appellation de Paradis des chevaux parce que jadis, on y enterrait très vraisemblablement les chevaux .



Continuant le même chemin , on aperçoit la jolie chapelle dédiée à St Hubert par la famille Servais-Lorent en 1861. La courte descente qui suit n'était il y a deux siècles , qu'un maigre sentier agricole menant à la terre Drion, c'était li tiène Drion .

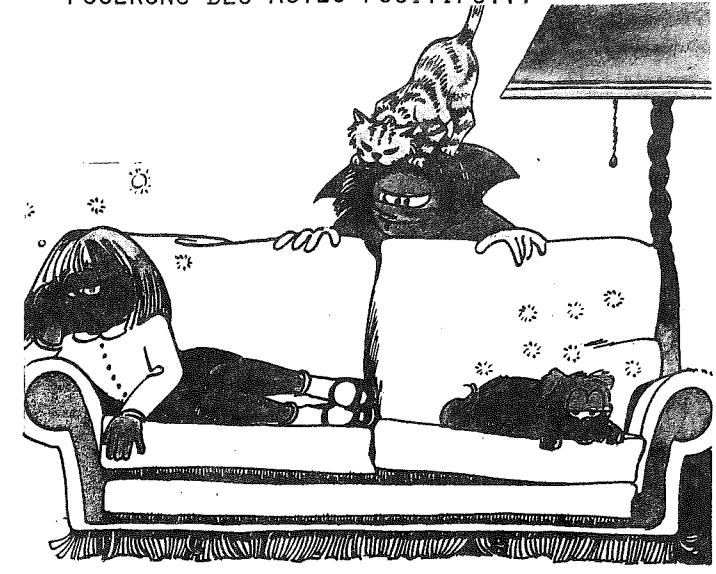


Au pied du tienne passe le Grand Chemin de Walcourt à Namur qui venant de Villers-Poterie et Gougnyes, se dirige vers Le Roux et Vitrival. Avant l'établissement de la Grand-route , c'était l'artère vitale de la région, reliant Namur à une des villes les plus extrêmes du Comté de Namur; son origine remonte au Moyen âge .

C'est ce chemin étroit, en maints endroits sinueux ou même abrupt, impraticable pendant les longs mois d'hiver, qu'empruntaient les marchands, les pèlerins et les envoyés du Comte de Namur ou de ses baillis.

EN CONCLUSION :

- NE CÉDONS PAS À LA FACILITÉ ET MONTRONS NOUS-MÊMES L'EXEMPLE À NOS ENFANTS.
- CHERCHONS TOUJOURS LE BIEN DE CHACUN.
- NE CONFONDONS PAS NOS ENVIES (DE REGARDER LA T.V.) AVEC NOS BESOINS PROFONDS ET CEUX DE NOS ENFANTS (AIMER ET ÊTRE AIMÉS).
- CHOISSISSONS NOS PROGRAMMES, SANS OUBLIER QUE PLUS NOUS FAVORISONS EN NOUS ET LES NÔTRES LES IDÉES POSITIVES, PLUS NOUS POSERONS DES ACTES POSITIFS...



SI LA TÉLÉVISION TIENT COMPAGNIE AUX PERSONNES ÂGÉES, AUX HANDICAPÉS, AUX ISOLÉS, TROP SOUVENT ELLE SE SUBSTITUE AUX CONTACTS ET CONVERSATIONS QUE LES MEMBRES DE LA FAMILLE POURRAIENT AVOIR ENTRE EUX . MALGRÉ L'APPARENCE D'UNITÉ FAMILIALE DEVANT LE PETIT ÉCRAN, CHAQUE MEMBRE S'ISOLE LE PLUS SOUVENT DEVANT LE RECEPTEUR . NE CRAIGNONS PAS DE BANNIR LA TÉLÉVISION AUX HEURES DES REPAS ET RÉSERVONS AUSSI DE FRÉQUENTES SOIRÉES À L'ÉCOUTE LES UNS DES AUTRES, CAR C'EST TELLEMENT IMPORTANT !!

CERTAINS APPELLENT LA TÉLÉVISION "L'ÉCOLE DE LA PASSIVITÉ" LE POUVOIR DE L'IMAGE EST TEL EN EFFET, QU'IL PLONGE LE TÉLÉSPECTATEUR DANS LA PASSIVITÉ . ON CONSTATE, CHEZ LES JEUNES TÉLÉSPECTATEURS, UNE BAISSSE DE LA CRÉATIVITÉ, UN MANQUE D'IMAGINATION. DE PLUS, LEURS JEUX SONT SOUVENT CALQUÉS SUR LES ÉMISSIONS, CE DONT PROFITE D'AILLEURS GRANDEMENT LE COMMERCE DE JOUETS... N'EST-IL PAS PLUS SAIN, PLUS ÉQUILIBRANT POUR L'ENFANT DE JOUER AU BALLON, À UN JEU DE SOCIÉTÉ, À LA POUPÉE OU AUX PETITS SOLDATS, DE DÉCOUPER, DESSINER, BRICOLER...?

"MAIS LA TÉLÉVISION CONTRIBUE AU DÉVELOPPEMENT DU LANGAGE!" DIRONT CERTAINS . EH BIEN, LÀ ENCORE ON SE TROMPE . CAR LES IMAGES PASSENT ET LES PETITS ENFANTS DEVIENNENT INCAPABLES DE SE CONCENTRER. LE DÉVELOPPEMENT DU LANGAGE S'EN TROUVE RALENTI ET L'ENFANT PARVIENT DIFFICILEMENT À PASSER À L'ABSTRACTION .

SI POUR LES ENFANTS PLUS ÂGÉS, CERTAINES ÉMISSIONS PEUVENT PARFOIS APPORTER UNE AIDE PRÉCIEUSE POUR L'ÉCOLE ET MÊME PERMETTRE L'ACQUISITION DE MOTS NOUVEAUX, ENRICHISSANT LE VOCABULAIRE, ÉVITONS D'ALLUMER LA T.V. DEVANT DES NOURRISSONS OU DE JEUNES ENFANTS, MÊME SI C'EST UNE FAÇON BIEN COMMUNE DE LES CALMER ET D'AVOIR LA PAIX . POUR LES ENFANTS DE 3 À 6 ANS, 3/4H PAR JOUR SUFFISENT ET POUR CEUX DE 6 À 12 ANS, 1H PAR JOUR DEVRAIT SUFFIRE.



Un ordre du jour fort restreint et n'intéressant que de très loin la vie du village.

La rencontre mensuelle entre la majorité et la minorité ne valut que par l'emballage final . La minorité- par l'intermédiaire de Mrs Clocheret et Meuter principalement- essaya de soulever l'un ou l'autre point de "divers " jugés urgents. Le bourgmestre ne voulut rien entendre, puisque le point n'était pas prévu .

Renseignements pris, la minorité souhaitait qu'un arrêté de police urgent soit pris pour éviter la dégradation d'un chemin communal, suite au passage intensif de camions .

Il n'était pourtant pas tard ce soir-là, on pouvait en parler. Un nouveau dicton circule à Fosses... URGENT S'ABSTENIR .

# TRIBUNE LIBRE

J'en suis encore tout sonné . Le retour des cloches de Pâques sans doute: deux (premières) pages de prières dans le Journal du Centre Communautaire. On en rien à faire ! Ce n'est pas un journal paroissial, que je sache! Pourquoi pas, tant qu'on y est, deux pages de versets du Coran ou à la limite les élucubrations (prières) de l'Ihman sanglant délirant de l'Iran ?

Qu'en pensent nos lecteurs libres-penseurs, à qui on n'accorde pas deux pages entières de publicité gratuite aux frais de la communauté.

L'auteur de cet article tient à préciser que ses propos n'engagent que sa propre personne et ne reflètent nullement l'opinion d'un quelconque groupement, quel qu'il soit . Censeurs à vos ciseaux !

DEUX GUY

MAISON COMMUNALE

JEUDI 10 MAI

20H00

Les Touaregs

Comme annoncé dans le numéro précédent, nous recevrons le 10 mai à 20h00 Daniel LEHMULLER . Depuis 1981, cet homme vit avec des familles touaregs avec le double souci d'étudier ce peuple et de lui venir en aide . Les documents qu'il a réunis sont saisissants. La vie qu'il a partagée sur place en fait un témoin qui a passionné nombreux auditeurs devant lesquels il s'est entretenu . Cet entretien très vivant et imagé s'articule sur de nombreuses diapositives .

Bienvenue à tous .

SAMEDI

19 MAI

APRES - MIDI

RALLYE

PEDESTRE

"A LA DECOUVERTE DE NOTRE VILLAGE "

avec petite restauration campagnarde et ambiance musette.

FEUILLE DE LIAISON

DE NOTRE VILLAGE

mensuel

édité par le CENTRE COMMUNAUTAIRE  
-A.S.B.L. reconnue par la Communauté  
française de Belgique.-

NUMERO 26

M AI 1984

Pour qu'un  
cœur batte à  
SART-EUSTACHE

Monsieur Gérard DECOUX  
Secrétaire du C.P.A.S.  
Place de la Gare

5660 FOSSES-LA-VILLE.

LA TELE ET NOUS ! ...

COMMENT PEUX-TU, Ô TÉLÉVISION, AVOIR TANT DE POUVOIR ?

QUE DE SACRIFICES CONSENTIS POUR TOI, QUE DE GUERRES, FROIDES OU NON, MENÉES DANS LES FAMILLES ! COMMENT PEUX-TU AINSI FAIRE DE NOS ENFANTS DES ÉTRANGERS QUI NE CROIENT PLUS QU'EN TOI ?

COMBIEN D'ENTRE NOUS NE SONT-ILS PAS DÉPENDANTS DE LA TÉLÉVISION ! IL SUFFIT DE SONGER AUX DIMENSIONS CATASTROPHIQUES QUE PREND UN SIMPLE APPAREIL...ÉSSAYONS D'ÊTRE HONNÊTES SANS CHERCHER DE FAUX-FUYANTS

LA TÉLÉ. C'EST COMME L'ARGENT, LE BOIRE OU LE MANGER. EN SOI, ELLE N'EST NI BONNE NI MAUVAISE : TOUT DÉPEND DE L'USAGE QU'ON EN FAIT. IL EXISTE DES RÈGLES À SUIVRE POUR N'EN RETIRER QUE DU BIEN . ET CE N'EST PAS FACILE DE LES RESPECTER !

IL Y A BIEN SÛR LE CHOIX DES PROGRAMMES . ET S'ILS PRÉSENTENT FATALEMENT DES SCÈNES DE VIOLENCE, SOIT LORS D'ACTUALITÉS, SOIT DANS DES FILMS ET DESSINS ANIMÉS, LES CONSÉQUENCES DE TELLES SCÈNES SUR L'ENFANT DÉPENDENT EN GRANDE PARTIE DE LA QUALITÉ DES COMMENTAIRES QUI DEVRAIENT LES SUIVRE: SACHONS EN DISCUTER AVEC LES ENFANTS EN FAVORISANT UNE SAINTE ÉCHELLE DES VALEURS MORALES.

N'OUBLIONS PAS QUE LES ENFANTS SONT VULNÉRABLES, SURTOUT LES PLUS JEUNES . SE FONT UNE IMAGE DE LA SOCIÉTÉ, ENTRE AUTRE À TRAVERS DES MODÈLES VÉHICULÉS PAR LA TÉLÉVISION QUI PROPOSE SOUVENT UN MONDE IMAGINAIRE QUE LES ENFANTS VONT AVOIR TENDANCE À CONFONDRE AVEC LE MONDE RÉEL . LÀ , DE NOUVEAU, LE DIALOGUE AVEC L'ADULTE PERMET À L'ENFANT DE RÉFLÉCHIR SUR LES DIFFÉRENCES QU'IL Y A ENTRE CE QUE LA TÉLÉVISION LUI MONTRE ET CE QUI EXISTE DANS LE MONDE QUI L'ENTOURE . L'ENFANT DÉVELOPPER AINSI SON ESPRIT CRITIQUE .

NE CROYEZ PAS QU'IL SUFFIT DE BIEN CHOISIR LES PROGRAMMES . TROP SOUVENT, NOUS PASSONS DE NOMBREUSES HEURES DEVANT LA TÉLÉVISION, HEURES SOUVENT PRISES AU DÉTRIMENT DE LOISIRS PLUS SAINS, OU PIS ENCORE, AU TEMPS QUI DEVRAIT ÊTRE CONSACRÉ AUX REPAS, AU SOMMEIL, AUX DEVOIRS

FÊTE DES ÉCOLES  
SAMEDI 5 MAI

17h : fête enfantine  
19h : apéritif et souper BROCHETTES

Le soir: ambiance dansante

Votre présence nous fera plaisir.  
Elle permettra à l'Association des Parents  
d'assurer ses différents rôles.

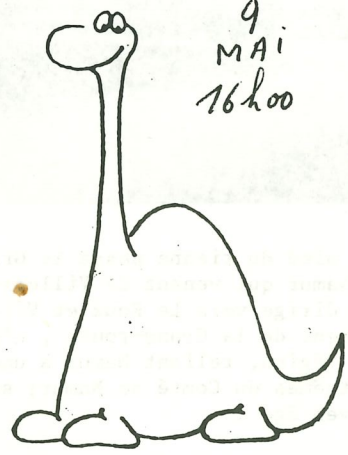
## LE BRONTOSAURE

MERCREDI  
9 MAI  
16h00

UN FILM EN COULOURS DE  
VERA BINKOVA - PLIVOVA

BYRC  
TOMAS SINEK  
DANA VIVROVA  
LUDAS BECH

VERSION FRANÇAISE



L'écologie... un mot à la mode, un mot d'adulte ? Un terme sans doute mal défini par les enfants, mais peut-être mieux ressenti dans toute sa réalité par ces derniers.

Par son premier ciné-club pour jeunes, le CeCo de Sart-Eustache lance une réflexion sur ce thème au travers d'un film "le brontosauvre" destiné aux enfants en âge scolaire, à partir de six ans . Ce film reçut le grand prix du festival des films pour la jeunesse en 1980 .

La projection sera suivie d'un débat mené avec les enfants, aura lieu le mercredi 9 mai à 16h à l'ancienne maison communale de Sart-Eustache .

Entrée: 50 frs

Renseignements complémentaires :  
Dominique Mullier-Nokerman, 95 r. de la Ramée (S-E)  
tél: (071) 39.12.85.

